

## ZÁKON

ze dne ..... 2016,

### kterým se mění zákon č. 114/1992 Sb., o ochraně přírody a krajiny, ve znění pozdějších předpisů

Parlament se usnesl na tomto zákoně České republiky:

#### Čl. I

Zákon č. 114/1992 Sb., o ochraně přírody a krajiny, ve znění zákona č. 347/1992 Sb., zákona č. 289/1995 Sb., nálezů Ústavního soudu, vyhlášeného pod č. 3/1997 Sb., zákona č. 16/1997 Sb., zákona č. 123/1998 Sb., zákona č. 161/1999 Sb., zákona č. 238/1999 Sb., zákona č. 132/2000 Sb., zákona č. 76/2002 Sb., zákona č. 320/2002 Sb., zákona č. 100/2004 Sb., zákona č. 168/2004 Sb., zákona č. 218/2004 Sb., zákona č. 387/2005 Sb., zákona č. 444/2005 Sb., zákona č. 186/2006 Sb., zákona č. 222/2006 Sb., zákona č. 267/2006 Sb., zákona č. 124/2008 Sb., zákona č. 167/2008 Sb., zákona č. 312/2008 Sb., zákona č. 223/2009 Sb., zákona č. 227/2009 Sb., zákona č. 281/2009 Sb., zákona č. 291/2009 Sb., zákona č. 349/2009 Sb., zákona č. 381/2009 Sb., zákona č. 350/2012 Sb., zákona č. 64/2014 Sb., zákona č. 175/2014 Sb., zákona č. 250/2014 Sb., zákona č. 15/2015 Sb., zákona č. 39/2015 Sb. a zákona č. 319/2016 Sb., se mění takto:

1. V části třetí hlava druhá včetně nadpisů a poznámek pod čarou č. 10 a 49 až ~~53-55~~ zní:

#### „HLAVA DRUHÁ

##### Díl 1

#### Vymezení národních parků

##### § 15

#### Národní parky

(1) Rozsáhlá území s typickým reliéfem a geologickou stavbou a převažujícím výskytem přirozených nebo člověkem málo pozměněných ekosystémů, jedinečná a významná v národním či mezinárodním měřítku z hlediska ekologického, vědeckého, vzdělávacího nebo osvětového, lze vyhlásit za národní parky.

~~(2) Veškeré využití národních parků musí být podřízeno zachování jejich ekologicky stabilních přirozených ekosystémů odpovídajících danému stanovišti a dosažení jejich přirozené biologické rozmanitosti a musí být v souladu s cíli ochrany sledovanými jejich vyhlášením.~~

~~(2) Účelem národních parků je především uchovat charakteristickou střeoevropskou přírodu a krajinu s jejími rostlinnými a živočišnými společenstvy a přirozenými a přírodě blízkými ekosystémy včetně zajištění nerušeného průběhu přírodních dějů, návrat rostlinných či živočišných druhů, které v průběhu času z části, nebo zcela vymizely a zachování, nebo postupné zlepšování stavu ekosystémů, jejichž existence je podmíněna činností člověka.~~

~~(3) Dlouhodobým cílem ochrany národních parků je zachování nebo postupná obnova přirozených ekosystémů včetně zajištění nerušeného průběhu přírodních dějů v jejich přirozené dynamice na převažující ploše území národních parků a zachování nebo postupné~~

~~zlepšování stavu ekosystémů, jejichž existence je podmíněna činností člověka, významných z hlediska biologické rozmanitosti, na zbývajícím území národních parků.~~

(3) Účelem národních parků je rovněž:

a) zajištění a podpora udržitelného rozvoje územně samosprávných celků, na jejichž území se národní parky nacházejí,

b) zachování, ochrana a údržba kulturně-historických cenných ploch a památek a

c) využití území národních parků pro vzdělávání, turistiku a rekreaci, pokud to není v rozporu s účelem a dlouhodobým cílem, pro který byly národní parky vyhlášeny.“

Naformátováno: Odsazení: Vlevo:  
0,75 cm, Bez odrážek a číslování

(4) Posláním národních parků je naplňovat dlouhodobé cíle ochrany národních parků a také umožnit využití území národních parků k trvale udržitelnému rozvoji, ke vzdělávání, výchově, výzkumu a k přírodě šetrnému turistickému využití, a to způsoby, které nejsou v rozporu s dlouhodobými cíli ochrany národního parku.

(5) Národní parky a jejich ochranná pásma se vyhláší tímto zákonem.

#### § 15a

### **Národní park České Švýcarsko**

Předmět ochrany, slovní vymezení hranic a orientační grafické znázornění průběhu hranic Národního parku České Švýcarsko jsou uvedeny v příloze č. 1 k tomuto zákonu.

#### § 15b

### **Krkonošský národní park**

Předmět ochrany, slovní vymezení hranic a orientační grafické znázornění průběhu hranic Krkonošského národního parku a slovní vymezení hranic a orientační grafické znázornění průběhu hranic ochranného pásma Krkonošského národního parku jsou uvedeny v příloze č. 2 k tomuto zákonu.

#### § 15c

### **Národní park Podyjí**

Předmět ochrany, slovní vymezení hranic a orientační grafické znázornění průběhu hranic Národního parku Podyjí a slovní vymezení hranic a orientační grafické znázornění průběhu hranic ochranného pásma Národního parku Podyjí jsou uvedeny v příloze č. 3 k tomuto zákonu.

#### § 15d

### **Národní park Šumava**

Předmět ochrany, slovní vymezení hranic a orientační grafické znázornění průběhu hranic Národního parku Šumava jsou uvedeny v příloze č. 4 k tomuto zákonu.

#### Díl 2

### **Ochrana národních parků a zajištění péče o národní parky**

#### § 16

### Základní ochranné podmínky národních parků

(1) Na celém území národních parků je zakázáno

- a) umisťovat nebo povolovat důlní díla, včetně souvisejících důlních staveb nebo zařízení, kromě zajištění a likvidace stávajících důlních děl,
- b) vymezovat nové průmyslové zóny,
- c) stanovovat průzkumná území,
- d) těžit nerosty, rašelinu nebo slatinu, kromě těžby stavebního kamene a písku pro stavby na území národního parku,
- e) odstraňovat odpady, které mají původ mimo území národního parku,
- f) povolovat nebo uskutečňovat záměrné rozšiřování geograficky nepůvodních druhů rostlin,
- g) zavádět intenzivní chovy zvířete, jako jsou obory, farmové chovy nebo bažantnice,
- h) měnit stávající vodní režim pozemků, mimo opatření na zlepšení retenční schopnosti krajiny,
- i) vypouštět živočichy, kromě vypouštění živočichů na základě schválených záchranných programů nebo živočichů vyléčených záchrannými stanicemi v místě jejich nálezu,
- j) umisťovat světelné zdroje mimo uzavřené objekty, které směřují světelný tok nad vodorovnou rovinu procházející středem světelného zdroje,
- k) provádět ohňostroje nebo používat zábavní pyrotechniku se zvukovými efekty, nebo
- l) létat v rozporu s podmínkami stanovenými v opatření obecné povahy vydaném podle jiného právního předpisu<sup>49)</sup>, kromě letů pro zajištění bezpečnosti státu, ochrany osob, majetku nebo veřejného pořádku, a letů pro potřeby orgánů ochrany přírody.

(2) Na území národních parků mimo zastavěná území obcí a zastavitelné plochy obcí je zakázáno

- a) používat prostředky nebo vykonávat činnosti, které mohou způsobit podstatné změny v biologické rozmanitosti, struktuře a funkci ekosystémů v rozporu s cíli ochrany zón národního parku nebo s režimem zón národního parku,
- b) umisťovat, povolovat nebo provádět stavby, mimo staveb nevyžadujících územní rozhodnutí nebo územní souhlas a určených pro účely ochrany přírody, péče o zemědělské pozemky a lesy, turistiky, správy vodních toků, požární ochrany a záchranných prací, obrany státu, ochrany státních hranic nebo památkové ochrany,
- c) odstraňovat svrchní vrstvu půdy nebo provádět terénní úpravy, mimo staveb nevyžadujících územní rozhodnutí nebo územní souhlas a určených pro účely ochrany přírody, péče o zemědělské pozemky a lesy, turistiky, správy vodních toků, požární ochrany a záchranných prací, obrany státu a ochrany státních hranic, nebo mimo provádění údržby kulturních památek,
- d) povolovat nebo provádět geologické práce,
- e) sbírat nerosty, rostliny nebo odchyťávat živočichy, s výjimkou běžného obhospodařování pozemků, výzkumu povoleného nebo organizovaného orgánem ochrany přírody, výkonu práva myslivosti, práva rybářství nebo práva obecného užívání lesů podle jiného právního předpisu,
- f) používat na pozemcích mimo zahrady a lesní školky biocidy, umělá hnojiva, kejdu, silážní šťávy nebo pozemky vápnit,
- g) vysévat nebo vysazovat rostliny mimo zahrady; to neplatí pro vysazování nebo vysévání stanovištně původních dřevin nebo místních odrůd ovocných dřevin,
- ~~h) používat biocidy mimo budovy,~~
- ~~i) skladovat pohonné hmoty nebo chemické přípravky mimo místa vyhrazená orgánem ochrany přírody na časově omezené období,~~

- Ⓜ) odstraňovat odpady, které mají původ na území národního parku, mimo místa vyhrazená orgánem ochrany přírody,
- Ⓜ) upravovat přirozená koryta vodních toků nebo odstraňovat z přirozených koryt vodních toků splaveniny nebo jiné přirozeně vzniklé překážky, s výjimkou případů bezprostředního ohrožení života nebo zdraví osob nebo hrozby vzniku značných škod na majetku,
- Ⓜ) vjíždět a setrávat s motorovými vozidly a obytnými přívěsy mimo silnice, místní komunikace a místa vyhrazená orgánem ochrany přírody, s výjimkou vjezdu a setrávání vozidel základních a ostatních složek integrovaného záchranného systému, ~~obecní policie, ozbrojených sil České republiky, Celní správy České republiky, Vězeňské služby České republiky~~, dalších orgánů veřejné moci, veterinární služby, vozidel správců vodních toků, provozovatelů vodovodů a kanalizací, energetických soustav, ropovodů, produktovodů a veřejných komunikačních sítí pokud je to nezbytné pro plnění jejich úkolů při plnění jejich úkolů nebo vozidel potřebných pro lesní a zemědělské hospodaření v národním parku a vozidel vlastníků a nájemců nemovitých věcí v souvislosti s jejich užíváním,
- Ⓜ) jezdit na kole nebo na koni mimo silnice, místní komunikace a místa vyhrazená orgánem ochrany přírody, s výjimkou jízdy prováděné členy základních složek integrovaného záchranného systému, obecní policie, ozbrojených sil České republiky, Celní správy České republiky, Vězeňské služby České republiky, pracovníky dalších orgánů veřejné moci, pracovníky veterinární služby a pracovníky správce vodního toku při plnění jejich úkolů nebo vlastníky a nájemci nemovitých věcí v souvislosti s jejich užíváním,
- Ⓜ) provozovat horolezecké sporty, splouvání vodních toků nebo jiné vodní sporty mimo místa vyhrazená orgánem ochrany přírody,
- Ⓜ) tábořit mimo místa vyhrazená orgánem ochrany přírody,
- Ⓜ) rozdělovat ohně mimo místa vyhrazená orgánem ochrany přírody,
- Ⓜ) pořádat nebo organizovat sportovní, turistické nebo jiné veřejné akce mimo místa vyhrazená orgánem ochrany přírody,
- Ⓜ) provozovat volný nebo stánkový prodej mimo budovy,
- Ⓜ) provozovat letadla způsobilá létat bez pilota<sup>50)</sup> s výjimkou hašení požárů a záchranných prací<sup>54)</sup> prováděných základními a ostatními složkami integrovaného záchranného systému, nebo modely letadel, nebo
- Ⓜ) provádět chemický posyp cest, s výjimkou údržby silnic I. třídy.

**Naformátováno:** Normální, Odsazení:  
Vlevo: 0,12 cm, Mezera Před: 6 b.,  
Za: 6 b., Řádkování: Násobky 1,1 ř.,  
Číslování + Úroveň: 1 + Styl číslování:  
1, 2, 3, ... + Začít od: 1 + Zarovnání:  
vlevo + Zarovnat na: 0,63 cm +  
Odsadit na: 1,27 cm, bez dělení,  
Přístupy klávesou tabulátor: 0,75 cm,  
(Zarovnání vlevo)

**Naformátováno:** Písmo: (Asie)  
Čínština (CLR)

#### § 16a

### Bližší ochranné podmínky Národního parku České Švýcarsko

- (1) Na celém území Národního parku České Švýcarsko je zakázáno
- a) zasahovat do přirozeného vývoje skalních útvarů z jiných důvodů, než je bezprostřední ohrožení lidského života či zdraví nebo bezprostředně hrozící škoda na majetku značného rozsahu,
  - b) používat hospodářských zvířat k tahu a jezdit na nich mimo silnice a místní komunikace a místa vyhrazená orgánem ochrany přírody; tento zákaz se nevztahuje na běžné obhospodařování pozemků se souhlasem jejich vlastníka nebo nájemce, nebo
  - c) nocovat v přírodě mimo místa vyhrazená orgánem ochrany přírody opatřením obecné povahy.
- (2) Na celém území Národního parku České Švýcarsko mimo zastavěná území obcí je zakázáno volné pobíhání domácích zvířat.

(3) Na celém území Národního parku České Švýcarsko lze jen se souhlasem orgánu ochrany přírody

- a) zřizovat nové vyhlídky nebo zpřístupňovat skalní útvary schodišti a žebříky nebo tato zařízení odstraňovat,
- b) umísťovat informační, reklamní a propagační zařízení,
- c) otevírat zemníky, nebo
- d) měnit druhy nebo způsoby využití pozemků, mimo zastavěné území obcí a zastavitelné plochy obcí.

#### § 16b

##### **Bližší ochranné podmínky Krkonošského národního parku**

Na celém území Krkonošského národního parku lze jen se souhlasem orgánu ochrany přírody

- a) měnit druhy nebo způsoby využití pozemků mimo zastavěné území obcí a zastavitelné plochy obcí, nebo
- b) provádět orbu trvalých travních porostů.

#### § 16c

##### **Bližší ochranné podmínky Národního parku Podyjí a jeho ochranného pásma**

(1) Na celém území Národního parku Podyjí lze jen se souhlasem orgánu ochrany přírody

- a) měnit druhy nebo způsoby využití pozemků mimo zastavěné území obcí a zastavitelné plochy obcí, nebo
- b) provádět orbu trvalých travních porostů.

(2) Provozovatel vodní elektrárny ve Vranově nad Dyjí je povinen zajistit ekologicky únosný režim průtoků v řece Dyji.

(3) Účelem ochranného pásma Národního parku Podyjí je vedle zabezpečení území národního parku před rušivými vlivy okolí též ochrana jeho krajinářských a přírodních hodnot a zvýšená péče o sídla na území ochranného pásma Národního parku Podyjí.

#### § 16d

##### **Bližší ochranné podmínky Národního parku Šumava**

Na celém území Národního parku Šumava lze jen se souhlasem orgánu ochrany přírody

- a) provádět úpravu a údržbu koryt vodních toků a jiných vodních ploch,
- b) budovat nové či rekonstruovat stávající povrchové odvodnění pozemků, mimo zastavěné území obcí a zastavitelné plochy obcí,
- c) měnit druhy nebo způsoby využití pozemků, mimo zastavěné území obcí a zastavitelné plochy obcí, nebo
- d) provádět orbu trvalých travních porostů.

#### § 17

##### **Klidová území národního parku**

(1) Klidová území národního parku jsou území v zóně přírodní a v zóně přírodě blízké s omezeným pohybem osob z důvodu umožnění nerušeného vývoje ekosystémů nebo jejich

složek, které jsou citlivé na nadměrný pohyb osob a zranitelné vlivem rušivých vlivů s ním spojených.

(2) V klidových územích národního parku je zakázáno pohybovat se mimo cesty nebo trasy vyhrazené orgánem ochrany přírody, s výjimkou vlastníků a nájemců pozemků při vstupu na jejich pozemky, členů základních a ostatních složek integrovaného záchranného systému, ~~obecní policie, ozbrojených sil České republiky, Celní správy České republiky, Vězeňské služby České republiky~~, pracovníků dalších orgánů veřejné moci, pracovníků odborné organizace státní památkové péče, pracovníků veterinární služby, pracovníků správců vodních toků a provozovatelů vodovodů a kanalizací, energetických soustav, ropovodů, produktovodů a veřejných komunikačních sítí pokud je to nezbytné pro plnění jejich úkolů při plnění jejich úkolů. Při vyhrazení cesty nebo trasy může orgán ochrany přírody stanovit podmínky týkající se rozsahu, způsobu a času pohybu na této cestě nebo trase. Vyhrazené cesty nebo trasy lze zrušit pouze v případě, že v důsledku přechodního využívání došlo k významným negativním dopadům na předměty nebo cíle ochrany národního parku, neexistuje jiné uspokojivé řešení a nedojde k ohrožení účelu vyhlášení národního parku podle § 15 odst. 3.

(3) Klidová území národního parku stanoví Ministerstvo životního prostředí ~~opatřením obecné povahy vyhláškou~~.

(4) Hranice klidového území národního parku a informace o podmínkách pohybu na cestách nebo trasách v klidovém území národního parku vyznačí orgán ochrany přírody v terénu způsobem stanoveným vyhláškou Ministerstva životního prostředí.

## § 18

### Členění území národních parků

(1) Území národních parků se člení podle cílů ochrany a stavu ekosystémů na 4 zóny ochrany přírody, a to:

- zóna přírodní se vymezí na ucelených plochách, kde převažují přirozené ekosystémy, s cílem je zachovat a umožnit v nich nerušený průběh přirozených přírodních procesů,
- zóna přírodě blízká se vymezí na plochách, kde převažují člověkem částečně pozmeněné ekosystémy, s cílem dosažení stavu odpovídajícího přirozeným ekosystémům,
- zóna soustředěné péče o přírodu se vymezí na plochách, kde převažují člověkem významně pozmeněné ekosystémy, s cílem zachování nebo postupného zlepšování stavu ekosystémů, významných z hlediska biologické rozmanitosti, jejichž existence je podmíněna trvalou činností člověka ~~nebo obnovy přírodě blízkých ekosystémů~~, a
- ~~zóna kulturní krajiny se vymezí na zastavěných plochách a zastavitelných územích obcí určených k jejich udržitelnému rozvoji a na plochách, kde převažují člověkem pozmeněné ekosystémy určené k trvalému využívání člověkem. zóna kulturní krajiny je tvořena zastavěným územím a zastavitelnými plochami obcí a vymezí se i na plochách, kde převažují člověkem pozmeněné ekosystémy určené k trvalému využívání člověkem s cílem zajištění udržitelného rozvoje dotčených územně samosprávných celků anebo jiného veřejného zájmu<sup>55)</sup>.~~

(2) Do jednotlivých zón ochrany přírody lze zařadit i území, která nespĺňují charakteristiku zón podle odstavce 1, ale jejich zařazení je nezbytné z důvodů udržení jednotného způsobu péče o zónu a dosažení cíle ochrany zóny národního parku. Plochy, které nespĺňují charakteristiku pro zařazení do zóny podle věty první, mohou tvořit nejvýše 10 % z celkové výměry této zóny. Tvoří-li zónu ochrany přírody více částí, mohou tyto plochy tvořit nejvýše 10 % z výměry části zóny, do které byly zařazený.

(3) Do jednotlivých zón ochrany přírody lze zařadit i jednotlivá území do maximální souvislé plochy 5 ha, která nesplňují charakteristiku zón podle odstavce 1 a neslouží k dosažení cíle zóny národního parku, ale jejich zařazení je nezbytné z důvodů udržení ~~celistvosti plochy segmentu zóny; tato území mohou tvořit maximálně jednu desetinu plochy segmentu zóny celistvosti plochy zóny. Plochy, které nesplňují charakteristiku pro zařazení do zóny podle věty první, mohou tvořit nejvýše 10 % z celkové výměry této zóny. Tvoří-li zónu ochrany přírody více částí, mohou tyto plochy tvořit nejvýše 10 % z výměry části zóny, do které byly zařazený.~~

(4) Zóny přírodní se vymezují tak, aby byly minimalizovány nepříznivé vlivy působící na pozemky jiných vlastníků lesa mimo zónu přírodní a přírodě blízkou a na pozemky mimo území národního parku.

(5) Vymezení a změny jednotlivých zón ochrany přírody národního parku, ~~včetně území podle odstavce 3, a jejich charakteristiku a jejich popis~~ podle přírodních podmínek a ~~popis~~ cílů ochrany stanoví Ministerstvo životního prostředí vyhláškou. ~~Podkladem pro vymezení nebo změny vymezení zón je zhodnocení plnění účelu a cílů jejich vymezení a návrh jejich změn, které jsou zpravidla součástí zásad péče o národní park.~~

~~(6) Projednávání změn zón ochrany přírody národního parku lze podle odstavce 5 poprvé zahájit nejdříve 15 let po nabytí účinnosti první vyhlášky, kterou byly zóny ochrany přírody tohoto národního parku podle odstavce 5 vymezeny.~~

~~(7)(6)~~ Na části území národního parku, která není součástí žádné ze zón ochrany přírody národního parku a leží mimo ~~zastavěná území obcí a zastavitelné plochy obcí zónu kulturní krajiny~~, je zakázáno používat prostředky nebo vykonávat činnosti, které mohou způsobit podstatné změny v biologické rozmanitosti, struktuře a funkci ekosystémů.

## § 18a

### Režim zón národních parků

(1) V zóně přírodní lze provádět pouze zásahy, které nejsou v rozporu s cílem ochrany této zóny, ~~s výjimkou následujících opatření: Výjimečně lze provádět i jiná opatření, je-li to nezbytné z důvodu ochrany životů a zdraví osob, ochrany majetku nebo ochrany přírody, a to:~~

- a) zásahy proti šíření geograficky nepůvodních druhů organismů,
- b) hašení požárů a provádění preventivních opatření proti vzniku lesních požárů podle zákona o požární ochraně, ~~řešení mimořádných událostí<sup>54)</sup> a provádění preventivních opatření proti jejich vzniku podle zákona o integrovaném záchranném systému; preventivní opatření lze provádět po předešlém projednání s orgánem ochrany přírody a při zohlednění cílů ochrany národního parku,~~
- c) odstraňování nepotřebných staveb,
- d) regulace početních stavů ~~spárkaté~~ zvěře,
- e) opatření k zajištění bezpečnosti návštěvníků na turistických trasách,
- f) ~~údržba a opravy cestní sítě~~ ~~údržba základní cestní sítě stanovené zásadami péče o národní park,~~
- g) zásahy za účelem ochrany populací zvláště chráněných druhů rostlin nebo živočichů,
- h) monitoring nebo výzkum, který nemění přírodní prostředí,
- i) ~~značení a~~ údržba vyznačených turistických, ~~běžkařských~~ nebo cyklistických tras, nebo
- j) jednorázová obnova nebo zlepšení přirozeného vodního režimu.

(2) V zóně přírodě blízké lze provádět pouze zásahy, které nejsou v rozporu s cílem ochrany této zóny, s výjimkou opatření uvedených v odstavci 1, opatření k podpoře přirozené

ekologické stability anebo přirozené biologické rozmanitosti ekosystémů, revitalizačních opatření a opatření na ochranu lesa.

(3) V zóně soustředěné péče o přírodu lze provádět pouze opatření uvedená v odstavcích 1 a 2 a zásahy, které nejsou v rozporu s cílem ochrany této zóny, s výjimkou opatření uvedených v odstavcích 1 a 2, opatření na obnovu nebo zachování ekologické stability a biologické rozmanitosti ekosystémů a opatření na obnovu nebo zachování biotopů a populací vzácných a ohrožených druhů rostlin a živočichů.

(4) V zóně kulturní krajiny lze provádět pouze opatření nebo zásahy, které ~~nejsou v rozporu s účelem národních parků podle § 15 odst. 2 a 3 neohrožují předmět ochrany národního parku a naplňování cílů ochrany národního parku.~~

(5) Ustanovení § 16 není při provádění zásahů a opatření podle odstavců 1 až 4 dotčeno.

(6) Na územích zařazených do zóny přírodní, zóny přírodě blízké nebo zóny soustředěné péče o přírodu podle § 18 odst. 3 se neuplatní režim zón stanovený v odstavcích 1 až 3 a lze na nich realizovat opatření nebo zásahy, které neohrožují předmět ochrany národního parku a naplňování cílů ochrany národního parku.

## § 19

### Omezení činností v národních parcích a návštěvní řád národního parku

(1) Podmínky omezení a výčet turistických a rekreačních činností, které jsou na území národního parku zakázány nebo omezeny právními předpisy, opatřeními obecné povahy nebo rozhodnutími vydanými podle tohoto zákona nebo podle jiných právních předpisů, zveřejňuje orgán ochrany přírody v návštěvním řádu národního parku.

(2) Návštěvní řád národního parku zveřejňuje orgán ochrany přírody ve formě elektronického dokumentu na svých internetových stránkách. Návštěvní řád může být zveřejněn také pro část území národního parku.

## § 20

### Rada národního parku

(1) K projednání a posouzení všech důležitých dokumentů ochrany a řízení národního parku a jeho ochranného pásma, zejména členění území národního parku do zón ochrany přírody, způsobu péče o přírodu a krajinu a zásad péče o národní park, zřizuje orgán ochrany přírody radu národního parku (dále jen „rada“) ~~jako iniciativní a konzultační orgán pro záležitosti příslušného národního parku.~~

(2) Členy rady jsou delegovaní zástupci všech obcí a krajů, na jejichž území se národní park a jeho ochranné pásmo rozkládá, a v horských oblastech zástupci Horské služby. Další členy rady z významných právnických a fyzických osob, zejména z oblasti ochrany přírody, lesnictví, zemědělství, vodního hospodářství, obchodu a cestovního ruchu, odborníků z vědeckých a odborných pracovišť, popřípadě z jiných orgánů státní správy, jmenuje a odvolává orgán ochrany přírody.

(3) Návrh zón národního parku, návrh klidových území národního parku, cesty a trasy navržené k vyhrazení v klidových územích národního parku a místa navržená k vyhrazení je orgán ochrany přírody národního parku povinen dohodnout se zástupci obcí a krajů zastoupených v radě s radou. Návrh zásad péče o národní park dohodne orgán ochrany přírody se zástupci obcí a krajů zastoupených v radě s radou postupem podle § 38a.



~~(4) Nedojde-li k dohodě podle odstavce 3, předloží rada prostřednictvím orgánu ochrany přírody neprodleně rozpor se svým stanoviskem Ministerstvu životního prostředí, které na základě shromážděných podkladů může návrh upravit. O změně návrhu informuje radu. Nedojde-li k dohodě podle odstavce 3, předloží rada prostřednictvím orgánu ochrany přírody neprodleně námitky obcí a krajů se svým stanoviskem Ministerstvu životního prostředí, které o nich rozhodne ve správním řízení. O výsledku řízení informuje Ministerstvo životního prostředí radu a uvede návrh do souladu s námitkami, kterým bylo vyhověno.“~~

## § 21

### Právo myslivosti a rybářství v národních parcích

(1) Držitelé a uživatelé honiteb nebo uživatelé rybářských revírů v národních parcích jsou povinni při výkonu práva myslivosti a práva rybářství podle jiných právních předpisů<sup>10)</sup> postupovat tak, aby se udržoval nebo zlepšoval stav ekosystémů národního parku a aby byly zachovány nebo podporovány jejich přirozené ekologické funkce.

(2) Při výkonu práva myslivosti nebo práva rybářství na územích zařazených do zóny přírodní nebo zóny přírodě blízké se nepoužijí ustanovení jiného právního předpisu upravujícího povinnost přikrmovat zvěř a o stanovení způsobu hospodaření a postupu zarybňování v rybářském revíru<sup>51)</sup>.

(3) Výkon práva myslivosti a práva rybářství podle jiných právních předpisů<sup>10)</sup> může být v určitých částech národního parku nebo na celém jeho území rozhodnutím nebo, je-li okruh adresátů neurčitý, opatřením obecné povahy orgánu ochrany přírody omezen nebo vyloučen.

## § 22

### Lesy národních parků

(1) Lesy v národním parku nejsou lesy hospodářskými.

(2) S lesy, s pozemky určenými k plnění funkcí lesa a s jiným majetkem ve vlastnictví státu souvisejícím s plněním funkcí lesa na území národního parku a jeho ochranného pásma je podle své územní příslušnosti uvedené v § 78 příslušná hospodařit správa národního parku.

## § 22a

### Nakládání s lesy v národních parcích

(1) Vlastníci nebo nájemci lesů v národních parcích jsou povinni hospodařit v nich tak, aby byly zachovány nebo podporovány jejich přirozené ekologické funkce a biologická rozmanitost.

(2) Při provádění péče o lesy zařazené do zóny přírodní a do zóny přírodě blízké se nepoužijí ustanovení jiného právního předpisu o povinnosti obnovovat a vychovávat lesní porosty, o lhůtách k zalesnění holin a o lhůtách k zajištění lesních porostů na lesních pozemcích, o povinném provádění meliorací a hrazení bystřin v lesích ani ustanovení o povinném přednostním provádění nahodilé těžby<sup>52)</sup>. Při provádění péče o lesy zařazené do zóny přírodní a do zóny přírodě blízké se dále nepoužijí ustanovení jiného právního předpisu o povinném provádění opatření<sup>53)</sup> na předcházení nebo zabránění působení škodlivých činitelů a na odstranění nebo zmírnění jejich následků, s výjimkou preventivních opatření proti vzniku lesních požárů.

~~(3) Lesy zařazené do zóny přírodní se nezahrnují do výpočtu závazných ustanovení lesních hospodářských plánů podle jiného právního předpisu, rovněž se v nich neumísťují těžby a nenavrhují výchovná a pěstební opatření v lesních hospodářských plánech. V lesích~~

zařazených do zóny přírodní se neumísťují těžby a nenavrhují výchovná a pěstební opatření v lesních hospodářských plánech podle jiného právního předpisu. V lesích zařazených do zóny přírodě blízké se závazné ustanovení lesního hospodářského plánu maximální celková výše těžeb stanoví jako součet těžeb umístěných v jednotlivých lesních porostech.

#### § 22b

##### **Nakládání se zemědělskými pozemky v národních parcích**

(1) Vlastníci nebo nájemci pozemků, které jsou součástí zemědělského půdního fondu v národních parcích, jsou povinni hospodařit na nich tak, aby byly zachovány nebo podporovány jejich ekologické funkce a biologická rozmanitost.

(2) Při provádění péče o pozemky, které jsou součástí zemědělského půdního fondu v zóně přírodní nebo zóně přírodě blízké, se přednostně uplatňují postupy, které směřují k naplnění cílů ochrany těchto zón podle § 18 odst. 1 písm. a) nebo b). Na tyto pozemky se nevztahují ustanovení zákona o ochraně zemědělského půdního fondu.

#### § 23

##### **Omezení zcizitelnosti vlastnického práva státu k některým pozemkům v národních parcích**

(1) Na území národních parků nelze zcizit pozemky, které jsou ve vlastnictví státu.

(2) Za zcizení podle odstavce 1 se nepovažují směny pozemků odůvodněné zájmy ochrany přírody.

<sup>10)</sup> Zákon č. 449/2001 Sb., o myslivosti, ve znění pozdějších předpisů.  
Zákon č. 99/2004 Sb., o rybníkářství, výkonu rybářského práva, rybářské stráž, ochraně mořských rybolovných zdrojů a o změně některých zákonů (zákon o rybníkářství), ve znění pozdějších předpisů.

<sup>49)</sup> § 44 odst. 3 zákona č. 49/1997 Sb., o civilním letectví a o změně a doplnění zákona č. 455/1991 Sb., o živnostenském podnikání (živnostenský zákon), ve znění pozdějších předpisů, ve znění zákona č. 225/2006 Sb., zákona č. 274/2008 Sb. a zákona č. 301/2009 Sb.

<sup>50)</sup> § 52 zákona č. 49/1997 Sb., ve znění zákona č. 225/2006 Sb.

<sup>51)</sup> § 11 odst. 4 zákona č. 449/2001 Sb. a § 11 odst. 1 zákona č. 99/2004 Sb.

<sup>52)</sup> § 31 odst. 6 a § 33 odst. 1 zákona č. 289/1995 Sb.

<sup>53)</sup> § 32 odst. 1 a 2 zákona č. 289/1995 Sb.“

„<sup>54)</sup> § 2 zákona č. 239/2000 Sb., o integrovaném záchranném systému a o změně některých zákonů.

„<sup>55)</sup> § 2 odst. 2 zákona č. 128/2000 Sb., o obcích (obecní zřízení).“

Poznámka pod čarou č. 14 se zrušuje.

2. § 37 včetně nadpisu zní:

„§ 37

### **Ochranná pásma zvláště chráněných území**

(1) Je-li třeba zabezpečit zvláště chráněná území, s výjimkou chráněné krajinné oblasti, před rušivými vlivy z okolí, může být pro ně vyhlášeno ochranné pásmo, ve kterém lze vymezit činnosti a zásahy, které jsou vázány na předchozí souhlas orgánu ochrany přírody. Ochranné pásmo vyhláší orgán, který zvláště chráněné území vyhlásil, a to stejným způsobem. Pokud se ochranné pásmo národní přírodní rezervace, národní přírodní památky, přírodní rezervace nebo přírodní památky nevyhlásí, je jím území do vzdálenosti 50 m od hranic zvláště chráněného území. Orgán ochrany přírody může při vyhlášení zvláště chráněného území stanovit, že se zvláště chráněné území vyhláší bez ochranného pásma.

(2) K umístování, povolování nebo provádění staveb, změně způsobu využití pozemků, terénním úpravám, změnám vodního režimu pozemků nebo k nakládání s vodami, k použití chemických prostředků a ke změnám druhu pozemku v ochranném pásmu zvláště chráněného území je nutný souhlas orgánu ochrany přírody.

(3) V ochranném pásmu národního parku se souhlas orgánu ochrany přírody dále vyžaduje k

- a) táboření mimo místa vyhrazená orgánem ochrany přírody opatřením obecné povahy a mimo zastavěná území obcí,
- b) zemědělskému hospodaření, pokud by tím docházelo k překročení ekologicky únosného režimu přísunu živin do půdy, zejména draslíku, dusíku a fosforu,
- c) odstraňování odpadů, nebo
- d) pořádání hromadných sportovních, turistických a jiných veřejných akcí mimo místa vyhrazená orgánem ochrany přírody opatřením obecné povahy a mimo zastavěná území obcí.

(4) Souhlas k činnostem podle odstavců 2 a 3, k nimž není třeba povolení správního orgánu podle jiného právního předpisu, vydává orgán ochrany přírody rozhodnutím, nebo, je-li okruh adresátů neurčitý, opatřením obecné povahy.“.

3. Nadpis § 38 zní:

**„Plány péče o národní přírodní rezervace, přírodní rezervace, národní přírodní památky, přírodní památky a chráněné krajinné oblasti“.**

4. V § 38 odst. 1 větě první se slova „zvláště chráněné území a jeho ochranné pásmo“ nahrazují slovy „národní přírodní rezervaci, přírodní rezervaci, národní přírodní památku nebo přírodní památku a ochranné pásmo těchto zvláště chráněných území nebo o chráněnou krajinnou oblast“.
5. V § 38 odst. 2 větě druhé se slova „národní parky a“ zrušují.
6. V § 38 odst. 6 se slova „zvláště chráněná území a jejich ochranná pásma“ nahrazují slovy „národní přírodní rezervace, přírodní rezervace, národní přírodní památky a přírodní památky a jejich ochranná pásma a o chráněné krajinné oblasti“.
7. Za § 38 se vkládá nový § 38a, který včetně nadpisu zní:

„§ 38a

#### **Zásady péče o národní parky**

(1) Zásady péče o národní parky a jejich ochranná pásma (dále jen „zásady péče“) jsou koncepční odborné dokumenty ochrany přírody, které na základě údajů o dosavadním vývoji a současném stavu ekosystémů národních parků a jejich ochranných pásem stanoví rámcové zásady péče nezbytné pro zachování nebo zlepšení stavu předmětů ochrany národních parků a v ochranných pásmech pro zabezpečení národních parků před nepříznivými vlivy z okolí. Zásady péče dále stanoví postup a způsob naplňování dlouhodobých cílů ochrany národních parků a jejich poslání. Zásady péče slouží jako podklad pro jiné druhy plánovacích dokumentů<sup>14a)</sup> a pro rozhodování orgánů ochrany přírody.

(2) Zpracování zásad péče zajišťuje orgán ochrany přírody.

(3) Orgán ochrany přírody se souhlasem Ministerstva životního prostředí vydá oznámení o možnosti seznámit se s návrhem zásad péče, který zveřejní na portálu veřejné správy a zašle dotčeným obcím, které jej zveřejní na svých úředních deskách, a dále jej zašle dotčeným krajům. Připomínky k návrhu zásad péče může podat každý ve lhůtě 60 dnů ode dne zveřejnění oznámení na portálu veřejné správy.

(4) Orgán ochrany přírody vyhodnotí připomínky došlé ve lhůtě podle odstavce 3 a upraví návrh zásad péče. Vypořádání došlých připomínek zveřejní orgán ochrany přírody na svých internetových stránkách a na portálu veřejné správy. Upravený návrh zásad péče dohodne s radou a dotčenými obcemi. Dohodnuté zásady péče předloží orgán ochrany přírody Ministerstvu životního prostředí ke schválení.

(5) Nedojde-li k dohodě podle odstavce 4, předloží rada nebo dotčené obce prostřednictvím orgánu ochrany přírody neprodleně rozpor se svým stanoviskem svými stanovisky Ministerstvu životního prostředí, které na základě shromážděných podkladů může návrh upravit. O změně návrhu informuje radu a dotčené obce.

(6) Zásady péče schvaluje Ministerstvo životního prostředí zpravidla na období 15 až 20 let. Schválené zásady péče uloží Ministerstvo životního prostředí v ústředním seznamu ochrany přírody a předá v elektronické podobě na technickém nosiči dat dotčeným obcím a krajům.

(7) Péči o národní parky a jejich ochranná pásma podle zásad péče zajišťuje orgán ochrany přírody.

(8) Ministerstvo životního prostředí stanoví vyhláškou obsah zásad péče a postup jejich zpracování a projednání.“

8. § 40 včetně nadpisu zní:

**„Postup při projednávání záměrů na vyhlášení zvláště chráněných území**

**§ 40**

(1) Je-li třeba vyhlásit chráněné území nebo jeho ochranné pásmo podle části třetí tohoto zákona, zajistí orgán ochrany přírody zpracování záměru na vyhlášení zvláště chráněného území nebo jeho ochranného pásma. V záměru orgán ochrany přírody vyhodnotí stav dochovaného přírodního prostředí v území a navrhne vhodný způsob a rozsah ochrany území včetně jeho bližších ochranných podmínek.

(2) Záměr na vyhlášení národní přírodní rezervace, přírodní rezervace, národní přírodní památky, přírodní památky nebo ochranného pásma těchto zvláště chráněných území zašle orgán ochrany přírody příslušný k jejich vyhlášení obcím a krajům, jejichž území se záměr dotýká. Vlastníkům nemovitých věcí dotčených záměrem, zapsaným v katastru nemovitostí, dále zašle písemné oznámení o předložení záměru k projednání spolu s informací o tom, kde je možno se seznámit s jeho úplným zněním, kdo je oprávněn podat k němu námitky a kdy uplyne lhůta pro jejich podání. Oznámení zároveň zveřejní na portálu veřejné správy.

(3) Záměr na vyhlášení národního parku, chráněné krajinné oblasti nebo ochranného pásma národního parku zašle Ministerstvo životního prostředí obcím a krajům, jejichž území se záměr dotýká. Vlastníkům nemovitých věcí dotčených záměrem, zapsaným v katastru nemovitostí, doručí Ministerstvo životního prostředí formou veřejné vyhlášky písemné oznámení o předložení záměru k projednání spolu s informací o tom, kde je možno se seznámit s jeho úplným zněním, kdo je oprávněn podat k němu námitky a kdy uplyne lhůta pro jejich podání. Ministerstvo životního prostředí zveřejní oznámení o předložení záměru k projednání spolu s informací o tom, kde je možno se seznámit s jeho úplným zněním, kdo je oprávněn podat k němu námitky a kdy uplyne lhůta pro jejich podání, na portálu veřejné správy. Dotčené obce zveřejní na žádost Ministerstva životního prostředí oznámení do 5 dnů ode dne, kdy jim oznámení bylo doručeno, na úředních deskách obcí.

(4) Písemné námitky k předloženému záměru mohou uplatnit dotčené obce a kraje ve lhůtě 90 dnů od obdržení záměru a vlastníci nemovitých věcí dotčených navrhovanou ochranou ve lhůtě 90 dnů od doručení písemného oznámení o předložení záměru k projednání podle odstavce 2, jinak ve lhůtě 90 dnů ode dne doručení oznámení veřejnou vyhláškou podle odstavce 3 na portálu veřejné správy. Námitky proti návrhu podle odstavce 2 se podávají orgánu ochrany přírody příslušnému k vyhlášení zvláště chráněného území nebo jeho ochranného pásma, námitky podle odstavce 3 Ministerstvu životního prostředí; k námitkám uplatněným po uvedené lhůtě se nepřihlíží. Vlastník je oprávněn uplatnit námitky jen proti takovému navrženému způsobu nebo rozsahu ochrany, jímž by byl dotčen ve výkonu svých práv nebo povinností. Orgán ochrany přírody rozhodne o došlých námitkách do 60 dnů od uplynutí lhůty pro uplatnění námitek. Orgán ochrany přírody uvede záměr do souladu s námitkami, kterým bylo vyhověno.

(5) Od doby zveřejnění záměru na vyhlášení části přírody podle odstavce 2 a 3 za zvláště chráněné území až do vyhlášení zvláště chráněného území, nejdéle však po dobu dvou let, se musí každý zdržet všech zásahů, které by negativně měnily či poškozovaly dochovaný stav přírody území navrhovaného ke zvláštní ochraně. Pokud tím vznikne vlastníkově nebo nájemci dotčeného pozemku újma, má nárok na její náhradu podle § 58.

(6) Rozsah dotčených nemovitostí nebo rozsah omezení vlastníků nemovitých věcí vyplývající z vymezení zvláště chráněného území nebo jeho ochranného pásma nebo zón ochrany přírody národního parku anebo chráněné krajinné oblasti, z bližších ochranných podmínek zvláště chráněného území nebo z výčtu činností vázaných na souhlas v ochranném pásmu uvedených v návrhu právního předpisu, kterým se vyhláší nebo mění zvláště chráněné území nebo jeho ochranné pásmo, nesmí přesáhnout rozsah omezení nebo rozsah ochrany vyplývajících ze záměru podle odstavce 1, upraveného podle rozhodnutí o námitkách podle odstavce 4.

(7) Náležitosti a obsah záměru podle odstavce 1 stanoví Ministerstvo životního prostředí vyhláškou.“.

9. § 41 zní:

„§ 41

V případě, že je potřeba u již vyhlášeného zvláště chráněného území nebo jeho ochranného pásma změnit jejich vymezení, bližší ochranné podmínky zvláště chráněného území nebo činnosti vázané na souhlas v ochranném pásmu, projedná orgán ochrany přírody navrženou změnu obdobně podle § 40 odst. 2 až 4. Změna se projednává pouze s těmi vlastníky nemovitých věcí zapsaných v katastru nemovitostí, obcemi a kraji, jichž se dotýká.“.

10. V § 42 odstavce 2 a 3 včetně poznámky pod čarou č. 16 znějí:

„(2) Ústřední seznam je informační systém veřejné správy, do kterého může každý nahlížet v přítomnosti pověřeného pracovníka nebo způsobem využívajícím dálkový přístup. Správcem ústředního seznamu je Ministerstvo životního prostředí a jeho provozovatelem je Agentura ochrany přírody a krajiny České republiky (dále jen „Agentura“). Ministerstvo životního prostředí stanoví vyhláškou členění ústředního seznamu, jeho obsah a náležitosti, výčet, způsob a podmínky předávání dokumentů do ústředního seznamu, způsob a podmínky nakládání s dokumenty a daty v ústředním seznamu včetně způsobu a podmínek jejich zveřejňování.

(3) Orgán ochrany přírody po vyhlášení zvláště chráněného území nebo jeho ochranného pásma ohlásí příslušnému katastrálnímu úřadu údaje, popřípadě změny těchto údajů týkající se ochrany nemovitých věcí podle tohoto zákona k zápisu do katastru nemovitostí<sup>16)</sup>.

<sup>16)</sup> Zákon č. 256/2013 Sb., o katastru nemovitostí České republiky (katastrální zákon).  
Zákon č. 200/1994 Sb., o zeměměřictví a o změně a doplnění některých zákonů souvisejících s jeho zavedením, ve znění pozdějších předpisů.  
Zákon č. 359/1992 Sb., o zeměměřických a katastrálních orgánech, ve znění pozdějších předpisů.“.

11. § 43 včetně nadpisu zní:

„§ 43

#### **Výjimky ze zákazů ve zvláště chráněných územích**

(1) Výjimky ze zákazů ve zvláště chráněných územích podle § 16, § 16a odst. 1, § 16a odst. 2, § 17 odst. 2, § 26, § 29, § 34, § 35 odst. 2 a § 36 odst. 2 může orgán ochrany přírody povolit v případě, kdy jiný veřejný zájem převažuje nad zájmem ochrany přírody, nebo v

zájmu ochrany přírody anebo tehdy, pokud povolovaná činnost významně neovlivní zachování stavu předmětu ochrany zvláště chráněného území.

(2) Orgán ochrany přírody může výjimku podle odstavce 1, která se týká blíže neurčeného okruhu osob, povolit též opatřením obecné povahy.

(3) Vyhrazení míst a tras podle § 16a odst. 1 písm. c), § 16 odst. 2, § 17 odst. 2, § 29 a § 37 odst. 3 písm. a) a d) stanoví orgán ochrany přírody opatřením obecné povahy.“.

12. Za § 44 se vkládají nové § 44a a 44b, které včetně nadpisů znějí:

„§ 44a

#### **Územní plánování a stavební činnost ve zvláště chráněných územích a jejich ochranných pásmech**

Orgány územního plánování a stavební úřady vykonávají svoji působnost tak, aby byly zachovány a vytvářeny optimální ekologické funkce zvláště chráněných území a jejich ochranných pásem, prostupnost krajiny a aby byla zachována a podporována biologická rozmanitost. Urbanistické a architektonické řešení musí respektovat měřítko, charakter a strukturu zástavby s cílem zachování rázu sídel.

§ 44b

#### **Souhlas k činnostem vymezeným v bližších ochranných podmínkách**

Souhlas k činnostem vymezeným v bližších ochranných podmínkách, k nimž není třeba povolení správního orgánu podle jiného právního předpisu, vydává orgán ochrany přírody rozhodnutím nebo, pokud je okruh adresátů neurčitý, opatřením obecné povahy.“.

13. V § 56 odst. 1 větě první se za slovo „povoluje“ vkládají slova „na žádost toho, kdo zamýšlí uskutečnit škodlivý zásah“ a na konci odstavce 1 se doplňuje věta „V pochybnostech o škodlivosti zamýšleného zásahu lze požádat o poskytnutí předběžné informace podle správního řádu<sup>47c)</sup>“.

14. V § 58 odst. 2 větě první se za slovo „rozhodnutí“ vkládají slova „nebo opatření obecné povahy“ a ve větě šesté se za slovo „rozhodnutí“ vkládají slova „ , opatření obecné povahy“

~~14.~~15. V § 61 odstavec 1 zní:

„(1) Česká republika má předkupní právo k nezastaveným pozemkům ležícím mimo zastavěná území obcí na území národních parků, národních přírodních rezervací, národních přírodních památek a pozemkům souvisejícím s jeskyněmi. Ministerstvo životního prostředí podá neprodleně návrh na zápis předkupního práva do katastru nemovitostí. Vlastníci těchto pozemků jsou povinni v případě jejich zamýšleného prodeje přednostně nabídnout tyto pozemky ke koupi orgánu ochrany přírody, a to i v případě že se tyto pozemky nacházejí v předmětných územích jen z části. Pokud orgán ochrany přírody neprojeví o tyto pozemky do 60 dnů od doručení nabídky pozemku ke koupi písemný zájem, mohou vlastníci zamýšlený prodej uskutečnit.“.

~~15-16.~~ V § 61 se za odstavec 1 vkládá nový odstavec 2, který zní:

„(2) V případě, že o pozemky uvedené v odstavci 1 projeví stát prostřednictvím Ministerstva životního prostředí písemně ve lhůtě uvedené v odstavci 1 zájem, bude smlouvu za Českou republiku uzavírat Agentura nebo správa národního parku, které budou podle své územní působnosti uvedené v § 78 odst. 1 a 2 s tímto majetkem státu příslušné hospodařit.“.

Dosavadní odstavce 2 a 3 se označují jako 3 a 4.

~~16-17.~~ V § 63 se doplňuje odstavec 5, který zní:

„(5) Každý je povinen při pohybu na cizích pozemcích včetně pohybu na pozemních komunikacích, stezkách a pěšinách, vyznačených cyklostezkách, odpočinkových místech, tábořištích a v altáních mimo zastavěná území obcí dbát své osobní bezpečnosti nebo bezpečnosti osob svěřených a přizpůsobit své jednání stavu přírodního prostředí na těchto pozemcích a nebezpečím v přírodě obvyklým. Vlastníci pozemků neodpovídají za škody na majetku, zdraví nebo životě, vzniklé jiným osobám působením přírodních sil nebo vlastním zaviněním těchto osob.“.

~~17-18.~~ V § 64 se za slova „s dotčenými obcemi“ vkládají slova „opatřením obecné povahy“.

~~18-19.~~ V § 71 se doplňuje odstavec 4, který zní:

„(4) Obce ve svém územním obvodu mají při projednávání návrhu opatření obecné povahy podle části třetí tohoto zákona postavení dotčeného orgánu podle správního řádu.“.

~~19-20.~~ V § 73 se doplňuje odstavec 3, který zní:

„(3) Provádění výzkumu ve zvláště chráněném území nevyžadující zásahy do předmětů ochrany zvláště chráněného území, které jsou v rozporu s jejich ochrannými podmínkami, musí být oznámeno písemně nejméně 30 dnů předem orgánu ochrany přírody, který je může omezit nebo zakázat, pokud by přitom mohlo dojít k poškození předmětu ochrany zvláště chráněného území.“.

~~20-21.~~ V § 75 odst. 1 písmeno e) zní:

„e) Agentura,“.

~~21-22.~~ V § 77 se za odstavec 2 vkládá nový odstavec 3, který zní:

„(3) Obecní úřady obcí s rozšířenou působností vydávají závazná stanoviska z hlediska tohoto zákona k řízením podle zákona o myslivosti<sup>39d)</sup>“.

Dosavadní odstavec 3 se označuje jako odstavec 4.



~~22-23.~~ V § 77a odst. 4 písmeno i) zní:

„i) předávají dokumentaci vyhlášených přírodních rezervací, přírodních památek a jejich ochranných pásem do ústředního seznamu; po vyhlášení přírodních rezervací, přírodních památek nebo jejich ochranných pásem ohlašují příslušnému katastrálnímu úřadu údaje, popřípadě změny těchto údajů, týkající se ochrany nemovitých věcí podle tohoto zákona k zápisu do katastru nemovitostí,“.

~~23-24.~~ V 77a se odstavec 8 zrušuje.

~~24-25.~~ V § 78 odst. 2 se věty druhá a třetí nahrazují větami „Správa Národního parku Šumava vykonává státní správu v rozsahu působnosti Agentury též na území Chráněné krajinné oblasti Šumava a Správa Národního parku České Švýcarsko vykonává státní správu též na území Chráněné krajinné oblasti Labské pískovce, není-li podle tohoto zákona příslušné Ministerstvo životního prostředí. Správy národních parků, jejich sídla a jejich správní obvody tvořené národními parky a jejich ochrannými pásmy a chráněnými krajinnými oblastmi jsou uvedeny v příloze č. 5 tohoto zákona.“.

~~25-26.~~ V § 78 odstavec 3 zní:

„(3) Agentura a správy národních parků dále v obvodu své územní působnosti podle odstavců 1 a 2

- a) vydávají souhlasy k vyhrazení míst ke zneškodňování odpadů na území chráněných krajinných oblastí,
- b) vydávají souhlasy k vyhrazení míst k táboření a rozdělávání ohňů na území chráněných krajinných oblastí,
- c) vydávají souhlasy k vyhrazení míst k vjezdu a setrvávání motorových vozidel a obytných přívěsů na území chráněných krajinných oblastí,
- d) vydávají souhlasy k vyhrazení míst pro pořádání soutěží na jízdách kolech na území chráněných krajinných oblastí,
- e) vydávají souhlasy k vyznačení cest na území národních přírodních rezervací,
- f) rozhodují o omezení nebo vyloučení výkonu práva myslivosti a práva rybářství v národních parcích a o vydání souhlasu k výkonu rybářského a mysliveckého práva na území národních přírodních rezervací,
- g) vydávají souhlasy k činnostem nebo zásahům v ochranných pásmech národních parků, národních přírodních rezervací a národních přírodních památek,
- h) povolují výjimky ze zákazů u národních parků, chráněných krajinných oblastí, národních přírodních rezervací a národních přírodních památek,
- i) vyhražují místa a stanovují přitom podmínky týkající se rozsahu, způsobu a času prováděných činností podle § 16, § 16a odst. 1 písm. c), § 17 odst. 2, § 29 a § 37 odst. 3 opatřením obecné povahy,
- j) vydávají závazné stanovisko k ohlášení stavby, vydání územního rozhodnutí, územního souhlasu, stavebního povolení, rozhodnutí o změně užívání stavby, kolaudačního souhlasu, je-li spojen se změnou stavby, povolení k odstranění stavby či k provedení terénních úprav podle stavebního zákona, povolení k nakládání s vodami a k vodním dílům, povolení k některým činnostem či udělení souhlasu podle vodního zákona,
- k) vydávají souhlasy k činnostem a zásahům vymezeným v bližších ochranných podmínkách národních parků, chráněných krajinných oblastí, národních přírodních rezervací a národních přírodních památek podle § 16a odst. 3, § 16b, 16c, 16d a 44a,

l) vydávají opatření obecné povahy k omezení nebo zákazu vstupu podle § 64.“

~~26-27.~~ V § 78 odst. 4 se za slova „Šumava“ vkládají slova „a Chráněné krajinné oblasti Labské pískovce“.

~~27-28.~~ V § 78 se za odstavec 7 vkládá nový odstavec 8, který zní:

„(8) Správy národních parků zajišťují zpracování a předkládají ke schválení zásady péče o národní parky podle § 38a a Agentura a správy národních parků v obvodu své územní působnosti podle odstavců 1 a 2 zajišťují zpracování a předkládají ke schválení plány péče o chráněné krajinné oblasti, národní přírodní rezervace, národní přírodní památky a jejich ochranná pásma podle § 38 nebo záchranné programy zvláště chráněných druhů podle § 52.“

Dosavadní odstavce 8 až 10 se označují jako odstavce 9 až 11.

~~28-29.~~ V § 78 odst. 9 větě první se za slova „plány péče“ vkládají slova „ , zásadami péče o národní parky nebo záchrannými programy zvláště chráněných druhů“.

~~29-30.~~ V § 78 odst. 11 větě druhé se za slova „národního parku“ vkládají slova „a jmenují a odvolávají její další členy“.

~~30-31.~~ V § 79 odst. 3 písm. d) se slova „v národních parcích a“ zrušují.

~~31-32.~~ V § 79 odst. 3 se na konci textu písmene e) doplňují slova „a kterými se vyhláší přírodní památky a přírodní rezervace nebo jejich ochranná pásma na území národních parků a jejich ochranných pásem a na území Chráněné krajinné oblasti Šumava a Chráněné krajinné oblasti Labské pískovce“.

~~32-33.~~ V § 79 odst. 3 se za písmeno f) vkládá nové písmeno g), které zní:

„g) vydává vyhlášky, kterými se stanoví klidová území národních parků podle § 17 odst. 3, vymezují nebo mění zóny ochrany přírody národního parku podle § 18 odst. 5 nebo zóny ochrany přírody chráněné krajinné oblasti podle § 27 odst. 2, nebo stanovuje obsah zásad péče a postup jejich zpracování a projednání podle § 38a odst. 8“.

Dosavadní písmena g) až t) se označují jako h) až u).

~~33-34.~~ V § 79 odst. 3 písm. i) se slova „národní parky,“ zrušují.

~~34-35.~~ V § 79 odst. 3 se za písmeno i) vkládá nové písmeno j), které zní:

„j) schvaluje zásady péče o národní parky a jejich ochranná pásma podle § 38a odst. 6,“

Dosavadní písmena j) až u) se označují jako písmena k) až v).

~~35-36.~~ V § 79 odst. 3 písmeno k) zní:

„k) předává dokumentaci vyhlášených národních parků, chráněných krajinných oblastí, národních přírodních rezervací, národních přírodních památek a ochranných pásem těchto zvláště chráněných území, dále přírodních památek a přírodních rezervací nebo jejich ochranných pásem na území národních parků a jejich ochranných pásem a dále ptačích oblastí a evropsky významných lokalit do ústředního seznamu; po vyhlášení národních parků, chráněných krajinných oblastí, národních přírodních rezervací, národních přírodních památek a ochranných pásem těchto zvláště chráněných území a dále přírodních památek a přírodních rezervací nebo jejich ochranných pásem na území národních parků a jejich ochranných pásem ohlašuje příslušnému katastrálnímu úřadu údaje, popřípadě změny těchto údajů, týkající se ochrany nemovitých věcí podle tohoto zákona k zápisu do katastru nemovitostí,“.

~~36-37.~~ V § 79 odst. 3 písm. v) se slova „ , vykonávají působnost orgánů ochrany přírody správy“ nahrazují slovy „národních parků nebo Agentury, vykonávají působnost orgánů ochrany přírody správy národních parků nebo Agentura“.

~~37-38.~~ V § 79 odst. 4 se písmeno g) zrušuje.

Dosavadní písmena h) až w) se označují jako g) až v).

~~38-39.~~ V § 79 odst. 4 písm. g) se za slova „ochranných pásem“ vkládají slova „a na území Chráněné krajinné oblasti Šumava a Chráněné krajinné oblasti Labské pískovce“.

~~39-40.~~ V § 79 odst. 4 písmeno h) zní:

„h) stanoví obsah plánů péče a postup jejich zpracování podle § 38 odst. 7, stanoví obsah zásad péče o národní parky a jejich ochranná pásma a postup jejich zpracování a projednání podle § 38a odst. 8, náležitosti a obsah záměru podle § 40 odst. 7, stanoví členění ústředního seznamu, obsah a náležitosti, výčet, způsob a podmínky předávání dokumentů do ústředního seznamu, způsob a podmínky nakládání s dokumenty a daty v ústředním seznamu včetně způsobu a podmínek jejich zveřejňování podle § 42 odst. 2, podrobnosti o způsobu označení a vymezení zvláště chráněných území v terénu i mapových podkladech podle § 42 odst. 5 a bližší podmínky o způsobu označení památných stromů v terénu i mapových podkladech podle § 47 odst. 3,“.

~~40-41.~~ V § 79 odst. 4 písm. j) se slova „ , obsah a náležitosti souhrnů doporučených opatření pro evropsky významné lokality a ptačí oblasti podle § 45c odst. 3“ zrušují.

~~41-42.~~ V § 79 odst. 4 písm. v) se číslovka 10 nahrazuje číslovkou 11.

~~42-43.~~ V § 79a odst. 1 se slova „Agentura nebo“ zrušují.

~~43-44.~~ V § 79a odst. 2 písm. a) a v § 79a odst. 3 větě druhé se slova „k Agentuře nebo“ nahrazují slovem „ke“.

~~44-45.~~ V § 79a odst. 2 písm. b) a v § 79a odst. 4 větě třetí se slova „Agentury nebo“ zrušují.

~~45-46.~~ V § 79a odst. 5 se slova „Agentura nebo“ zrušují a slovo „správa“ se nahrazuje slovem „Správa“.

~~46-47.~~ V § 79a se doplňuje odstavec 7, který zní:

„(7) Povinnost prokázat zvláštní odbornou způsobilost z obecné i zvláštní části se nevztahuje na fyzickou osobu, která vykonala úřednickou zkoušku podle zákona o státní službě pro obor služby ochrana přírody a krajiny nebo podle zákona o zvláštní odborné způsobilosti úředníků územních samosprávných celků pro správní činnost v ochraně přírody a krajiny.“.

~~47-48.~~ V § 84 odst. 1 uvozovací větě, v § 84 odst. 1 písm. a) a v § 84 odst. 1 písm. e) se za slovo „rozhodnutí“ vkládají slova „nebo opatření obecné povahy“.

~~48-49.~~ V § 84 odst. 2 se za slovo „rozhodnutí“ vkládají slova „nebo opatření obecné povahy“.

~~49-50.~~ Příloha se zrušuje.

50:51. Doplňují se přílohy č. 1 až 5, které znějí:

„Příloha č. 1 k zákonu č. 114/1992 Sb.

## Národní park České Švýcarsko

### A. Předmět ochrany národního parku

Předmětem ochrany národního parku jsou přírodní ekosystémy vázané na část přírodovědecky nejhodnotnějšího území Labských pískovců. Předmětem ochrany jsou též evropsky významné druhy a typy evropských stanovišť, pro něž jsou na území národního parku vymezeny evropsky významné lokality.

### B. Vymezení hranic národního parku

Hranice Národního parku České Švýcarsko vede od hraničního mezníku č. 14 ve Hřensku okrajem lesa nad křižovatkou silnic I/62 a III/25861 a dále okrajem lesa k dolnímu okraji parkoviště nad hotelem Klepáč. Zde přechází silnici Hřensko - Mezní Louka a po ní se vrací zpět do Hřenska k mostu na silnici Hřensko - Janov, po této silnici až k průseku elektrovedu pod Janovem, dále po průseku k cestě zvané Mühlweg, po ní k vodárně v Janově a odtud po okraji lesa jihovýchodním směrem až k elektrovedu za lokalitou Hájenky. Dále po tomto elektrovedu vlevo překračuje Kachní potok až na okraj lesa nad Divokou soutěskou. Po okraji lesa pokračuje vlevo kolem osady Kamenická Stráň, za níž se napojuje na silnici Kamenická Stráň - Růžová. Po této silnici jde až na odbočku žluté turistické cesty a po této turistické cestě pokračuje vlevo až k hranici Národní přírodní rezervace Růžák. Po západním a jižním svahu Růžovského vrchu sleduje hranici rezervace až k žluté turistické cestě, po které pokračuje vpravo na kraj lesa. Dále pak odbočuje vlevo a po kraji lesa vede k průseku elektrovedu nad soutokem Kamenice a Chřibské Kamenice. Po tomto průseku k říčce Kamenici, překračuje ji na pravý břeh, který sleduje po proudu, a po 700 metrech odbočuje vpravo vzhůru údolím (východním směrem) až k okraji lesa.

Zde uhýbá vlevo a po kraji lesa obchází lokalitu „Na Všemilské Planině“ až k lesní cestě, po které odbočuje do údolí potoka Jetřichovické Bělé, po jejímž levém břehu jde proti proudu až k cestě, parcelní číslo 1039 v k. ú. Jetřichovice u Děčína, kde přechází potok a dále po hranici mezi parcelami číslo 1038/3 a 1038/1 v k. ú. Jetřichovice u Děčína, dále po hranici lesa obchází Starý mlýn a přechází na silnici III/25861 Jetřichovice - Vysoká Lípa. Pokračuje po ní směrem do Vysoké Lípy. V místě, kde silnice opouští les, přechází vlevo na kraj lesa a po něm obchází osadu Vysoká Lípa až k silnici do Zadních Jetřichovic, po ní směrem k Zadním Jetřichovicím až po křižovatku se Starou Českou silnicí. Po této silnici pokračuje směrem k obci Jetřichovice, a dále 60 metrů za křižovatkou se zpevněnou lesní cestou (k lokalitě „Na Bídě“) doleva. Lesní cestou pokračuje do sedla a doleva po okraji lesa až k Jetřichovické ozdravovně. Za ní vede po okraji lesa a přes cestu Haťového dolu, po této cestě do Jetřichovic a vždy po okraji lesa k silnici Jetřichovice - Rynartice.

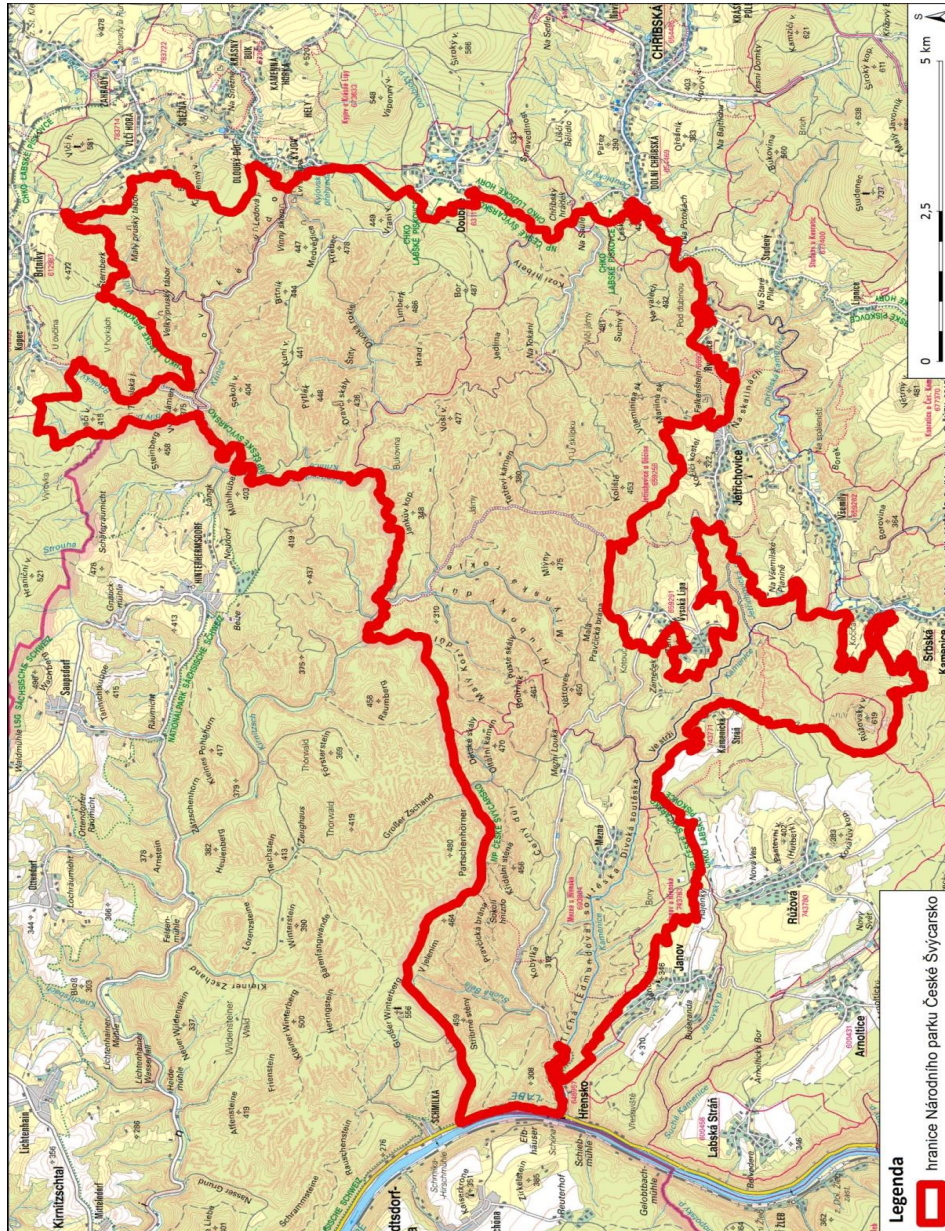
Po této silnici probíhá vzhůru až k elektrovodnímu průseku a jím do Rynartic. Vlevo po okraji lesa obchází Rynartice až na silnici Rynartice - Dolní Chřibská. Dále pokračuje po silnici III/25861 okolo domova pro seniory „Potoky“ směrem do Dolní Chřibské. Krajem lesa odbočí vlevo k lesní asfaltové cestě pod Českým vrchem, po ní a dále okrajem lesa kolem Českého vrchu až k silnici III/2653 Dolní Chřibská - Doubice. Po této silnici pokračuje až k místu, kde silnice opouští les, před obcí Doubice odbočuje vlevo na kraj lesa a jím obchází západní okraj obce Doubice až na silnici Doubice - Kyjov.

Po této silnici pokračuje do Kyjova, po kraji lesa okolo Kyjovské přehrady a po Kyjovském potoku dolů ke Křinici, 100 metrů proti jejímu proudu, přes tok a okrajem lesa ke zpevněné lesní cestě vedoucí z jihu ke Kamennému vrchu a po této cestě směrem na Vlčí Horu. V místě, kde cesta opouští les, vede doleva okrajem lesa k Vlčímu potoku. Po pravém břehu Vlčího potoka pokračuje po proudu Vlčího potoka k cestě parcelní číslo 1584 v k. ú. Brtníky a po ní na Šternberk. Odtud vede vlevo po okraji lesa k cestě parcelní číslo 1577/1 v k. ú. Brtníky a po ní k Brtnickému potoku. Po levém břehu Brtnického potoka pokračuje proti proudu Brtnického potoka až k cestě parcelní číslo 464 v k. ú. Kopec, po ní a dále po cestě parcelní číslo 466 v k. ú. Kopec. Pak po cestě parcelní číslo 467/1 v k. ú. Kopec až k místu, kde se stýká s cestou parcelní číslo 278 v k. ú. Kopec. Odtud vede po hranici mezi parcelami číslo 366 a 390 v k. ú. Kopec, pak po hranici mezi parcelami číslo 366 a 381 v k. ú. Kopec, dále po hranici mezi parcelami číslo 368 a 381 v k. ú. Kopec a po hranici parcel číslo 368 a 390 v k. ú. Kopec. Poté se napojí na hranici katastrálních území Mikulášovice a Kopec. Po této hranici směřuje ke státní hranici k hraničnímu mezníku číslo 21 a odtud po státní hranici do Hřenska.

#### Poznámky

1. Pokud je hranice vedena po pozemních komunikacích a železničních tratích, hledí se na takové těleso pozemní komunikace nebo železniční tratě, jako by leželo vně území národního parku.
2. Kopie katastrální mapy s podrobným zákresem hranic národního parku jsou uloženy v ústředním seznamu ochrany přírody vedeného Agenturou v Praze, která obraz hranic národního parku v digitální podobě zveřejňuje způsobem umožňujícím dálkový přístup.

### C. Orientační grafické znázornění průběhu hranic Národního parku České Švýcarsko



**Příloha č. 2 k zákonu č. 114/1992 Sb.**

**Krkonošský národní park a jeho ochranné pásmo**

**A. Předmět ochrany národního parku**

Předmětem ochrany národního parku jsou přírodní ekosystémy vázané na přírodovědecky nejhodnotnější část horského celku Krkonoš. Předmětem ochrany jsou též evropsky významné druhy a typy evropských stanovišť, pro něž jsou na území národního parku vymezeny evropsky významné lokality.

**B. Vymezení hranic národního parku**

Hranice národního parku vede od bývalé celnice po východním okraji silnice 1. třídy E 10 na státní hranici s Polskem k manipulační ploše (asi 0,5 km severně od Harrachova), ze které odbočuje po svážnici k říčce Kamenici. Odtud proti proudu Kamenice po levém břehu až po odvozní cestu (Terex – Janouškova cesta); po této cestě přes Jakšín k potoku Bílá voda. Po pravém břehu Bílé vody k asfaltové turistické cestě (Harrachova cesta) a po ní ke křižovatce turistických cest u Mumlavského vodopádu. Odtud po žlutě značené turistické cestě přes Ptačinec na Rýžoviště - zde po hranici enklávy a lesních porostů, dále po vnějším okraji sjezdovky k horní hranici vleku, odtud dál po hranici lesa kolem celého Rýžoviště až k turistické sjezdovce po jejím východním okraji na Čertovu horu, odtud na západ průsekem rozvodí (po hřebeni, mezi severně položenými lesními odděleními 268 a 269 a jižně položenými odděleními 270 a 271) k Mumlavě. Po pravém břehu Mumlavy k soutoku s Jizerou, odtud po pravém břehu Jizery proti toku asi 400 m, kde se odděluje na místní asfaltovou komunikaci, po které pokračuje až k Tesařovskému potoku. Dále hranice národního parku pokračuje proti toku po levém břehu asi 1,8 km až na asfaltovou místní komunikaci, po ní na západ asi 150 m a dál na jih po hranici lesních a lučních porostů okolo vrchu Hvězda až po asfaltovou komunikaci z Příchovic (žlutě značená turistická cesta) a po ní asi 2 km přes Bílou skálu až na křižovatku s místní asfaltovou komunikací v Pasekách nad Jizerou. Po této cestě přes Paseky nad Jizerou severovýchodním směrem a pak jižně okolo kostela až ke křižovatce s „Planýrkou“, a po ní (modře značená turistická cesta) přibližně k severu až k potoku Havírna, po jeho pravém břehu dolů k můstku a odtud po místní komunikaci přes Jizeru do Vilémova, Vilémovem po asfaltové cestě ke křižovatce se žlutě značenou turistickou cestou a po této cestě na Studenov, zde od chaty Spolana pokračuje po modře značené turistické cestě (Janova cesta) k Ručičkám, dál po modré přes Hoření Domky k odbočce žlutě značené asfaltové cesty na Dvoračky (asi 1,5 km od Ručiček), kde tato cesta z Dvoraček již jako neznačená pokračuje na jihozápad k chatě Světlanka, dál až na konec lesa, kde hranice uhýbá na jih a je vedena po rozhraní lesních a lučních porostů přes Huťský potok až na místní komunikaci směřující Rokytnelem na jihozápad k silnici 2. třídy č. 294 (Rokytnice nad Jizerou - Rezek), z této silnice asi po 50 m odbočuje na jih na další místní komunikaci, která se asi po 350 m opět napojuje na tuto silnici, po ní pokračuje až k odbočce do Františkova. Po františkovské silnici je hranice vedena až na státní silnici 1. třídy E 14, kde proti ústí Františkovského potoka překračuje Jizeru na pravý břeh. Po pravém břehu Jizery pokračuje přes Hradsko až k ústí potoka Zabylý, proti jeho toku po levém břehu stoupá 1,2 km až k místní komunikaci, po které vede asi 80 m na sever, kde se lomí na jihovýchod a vede asi 330 m po hranici katastru Jestřabí v Krkonoších a Poniklá, napojuje se na místní komunikaci, po které vede nad osadou Zabylý asi 200 m severovýchodně a po asfaltové cestě



pokračuje nejprve severozápadním a pak severovýchodním směrem ke Stromkovicím v délce asi 1,1 km. Zde hranice vede po kamenité, výrazné mezi, porostlé vzrostlými stromy (ostatní plochy, pozemkové parcely č. 618, 617, 610, 607, 604, 603 a 595 v katastrálním území Jestřabí v Krkonoších) nejprve mezi lesními porosty severně a lučnými jižně a pak mezi loukami asi 550 m až ke křižovatce místních komunikací na Daňkově vrchu. Po asfaltové komunikaci pokračuje odtud směrem na jihovýchod až východ, kde se po 1,3 km napojuje na silnici 3. třídy č. 28623 a pak 28620, po jejímž východním okraji pokračuje už z Jestřabí v Krkonoších přes Roudnici až ke křižovatce se silnicí 2. třídy č. 286, po ní vede asi 0,5 km na sever, kde u mostu přes Jizerku navazuje na levý břeh potoka Cedron a proti jeho toku pokračuje do Horních Štěpanic - Prakovic, kde pokračuje proti směru toku pravostranného přítoku Cedronu až k silnici 3. třídy č. 28626 a po ní na sever asi 1,2 km do Štěpanické Lhoty, kde odbočuje na západ po místní komunikaci, až se napojí na asfaltovou červeně značenou turistickou cestu, po které pokračuje severozápadně Beneckem pod Jindrovou skálou až k hranici lesních porostů (asi po 2 km od Poustky), po této hranici lesních porostů (severně silnice 3. třídy č. 28626) až k místní asfaltové komunikaci (žlutě značená turistická cesta) směřující jihozápadně na silnici 3. třídy č. 28626, po ní až na Křížovky, kde odbočuje po místní komunikaci přes Podžalí.

V Podžalí vybočuje hranice přibližně západním směrem po vnějším kraji turistické sjezdovky na Přední Žalý a vrací se po severním okraji druhé sjezdovky na výše uvedenou komunikaci, po které pokračuje až k Šindelové strouze. Po pravém břehu vede dolů do Herlíkovic, zde asi 80 m po místní komunikaci na severozápad k pravému břehu Labe, po němž proti směru toku až k jezu, přes který vede hranice na silnici 2. třídy č. 295 a po východním kraji této silnice pokračuje asi 1 km na jih, kde odbočuje po náhonu k bývalé továrně a asi po 250 m opět odbočuje, tentokrát po hranici lesních a lučních porostů přibližně na východ až na místní asfaltovou komunikaci (červeně značená turistická cesta, zvaná Kamenná cesta), ke Strážnému. Asi po 0,7 km navazuje na silnici 3. třídy č. 2956, po které vede do Strážného. Zde odbočuje asi po 350 m na východjihovýchod po místní asfaltové komunikaci (žlutě značená turistická cesta) na enklávu Vápenice, kde se stáčí směrem severovýchodním po katastrální správní hranici obce Dolní Dvůr přes Klínový potok, Luisino údolí a dále po spodní hranici lesa nad zastavbou Dolního Dvora pokračuje přes údolí Kotelského potoka až do Hádku. Přechází Zlatý potok a dále vede po správní katastrální hranici Dolního Dvora až k Bönischovým Boudám; pokračuje kolem enklávy těchto bud a odtud opět po spodní hranici lesa do údolí Černého Dolu. Zde odbočuje směrem severním po asfaltové lesní cestě až k hájovně, kde se stáčí zpět k jihu a po druhé straně údolí po spodní hranici lesa až nad městys Černý Důl; dále sleduje spodní hranici lesa směrem východním až ke státní silnici 2. třídy č. 297. Po její levé straně pokračuje k Hoffmanovým Boudám, za kterými odbočuje vlevo po asfaltové lesní cestě až nad Janské Lázně. Odtud po spodní hranici lesa a dále po cestě vedoucí podél Modrokamenné boudy pokračuje až na okraj lesa nad místní částí Dolní Maršov. Odtud po spodním okraji lesa nad obcí Horní Maršov do údolí Temného Dolu, kde se stáčí severozápadním směrem podél řeky Úpy až ke stavidlu vodního náhonu. Podél tohoto náhonu přechází přes státní silnici 2. třídy č. 296 na druhou stranu údolí a po spodní hranici lesa nad zastavěnou částí obce až do údolí Albeřického potoka; z vrstevnice 620 m dále po hranici katastrální parcely Horní Maršov 530 pokračuje přes silnici vedoucí od Dolních Lysečín na protější svah. Opět po spodní hranici lesa na Mílův kopec (kóta 709,2), kde přechází po katastrální hranici - Dolní Lysečiny č. 153 zemědělskou půdu a dále po spodní hranici lesa směrem jižním nad horní zastavbou Horního Maršova až po k.ú. Maršov II, kde se hranice prudce stáčí do svahu směrem východním podél lesa až k vrstevnici 740 m n. m. Odtud pokračuje k jihu až na lesní asfaltovou cestu nad Sluneční strání, po které vede dále do Antonínova údolí a podél Sejfského potoka až k hájovně. Od ní se prudce stáčí směrem

severním a podél lesní silnice přes Zlatý potok pokračuje směrem východním; v nadmořské výšce 600 - 640 m obchází Sklenářovický vrch směrem severním a dále po stejné cestě stoupá do nadmořské výšky 760 m, kde vychází z lesních porostů nad Vernířovicemi. Pokračuje stále směrem severním po spodní hranici lesa, sestupuje podél sjezdovky do Prkenného Dolu, překračuje Sněžný potok a pokračuje po spodní hranici lesního výběžku pod silnici; pod Žacléřským zámkem se vrací zpět na komunikaci 2. třídy č. 300 a dále po spodní hranici lesa na západním okraji Žacléře a místní části Bobr až ke státní hranici mezi ČR a Polskem. Odtud pokračuje západním směrem souběžně se státní hranicí s Polskem až k východnímu bodu hranice u bývalé celnice u východního okraje silnice 1. třídy E 10.

#### Poznámky

1. Pokud je hranice vedena po pozemních komunikacích a železničních tratích, hledí se na takové těleso pozemní komunikace nebo železniční trati, jako by leželo vně území národního parku.
2. Kopie katastrální mapy s podrobným zákresem hranic národního parku je uložena v ústředním seznamu ochrany přírody vedeného Agenturou v Praze, která obraz hranic národního parku v digitální podobě zveřejňuje způsobem umožňujícím dálkový přístup.

### **C. Vymezení hranic ochranného pásma národního parku**

Hranice ochranného pásma na západě začíná u bývalé celnice a po státní hranici s Polskem pokračuje až k Jizeře. Po pravém břehu ve směru toku vede až pod průmyslový areál (závod DEVRO) v Kořenově, kde napojením na místní komunikaci navazuje na hranici národního parku. Znovu začíná hranice ochranného pásma na křižovatce místních asfaltových komunikací v Pasekách nad Jizerou u hranice národního parku. Je vedena po žlutě značené asfaltové turistické cestě směrem na jih až k silnici 2. třídy č. 290, po jejímž východním okraji pokračuje až na křižovatku ve Sklenářicích, odkud vede po silnici 3. třídy č. 29058 (severní okraj) až do Jablonce nad Jizerou. Zde pokračuje po východním okraji silnice E 14 až k železničnímu přejezdu a po železniční trati na pravý břeh Jizery; po něm až k vtoku Františkovského potoka z levé strany, kde navazuje na hranici KRNAP. Dále hranice ochranného pásma začíná u hranice KRNAP na pravém břehu Jizery v Maříkově proti vtoku potoka Zabylý, po Jizeře pokračuje až do Sytové po soutok s Jizerkou. Pokračuje po pravém břehu Jizerky až do Hrabačova po soutok s potokem Hatina. Po pravém břehu tohoto potoka až k můstku na silnici 1. třídy E 14, kde hranice přechází na severní krajnici vozovky a po ní pokračuje až k Vrchlabí, kde je vedena po obchvatu k silnici u Tesly, kde pokračuje po hranicích intravilánu města Vrchlabí na sever, stáčí se na jih a na východní straně města odbočuje po místní komunikaci k „Finančníku“, která se napojuje na silnici 1. třídy E 14. Dále pokračuje stále po levé straně této státní silnice směrem východním přes místní části Prostřední Lánov a Čistou, kde se podél komunikace stáčí směrem jihovýchodním do obce Rudník. Z této obce pokračuje dále severovýchodně přes místní části Javorník a Hertvíkovice až do Mladých Buků, kde přestává sledovat komunikaci 1. třídy E 14 na křižovatce silnic z Hertvíkovic, Trutnova a Svobody nad Úpou přechází tuto křižovatku na levou stranu železniční tratě Svoboda nad Úpou - Trutnov. Tu potom sleduje až za železniční stanicí Kalná Voda na železniční přejezd s komunikací 2. třídy č. 300. Po levé straně této komunikace pokračuje od železničního přejezdu směrem severním přes místní část Babí až do Prkenného Dolu, kde se napojuje na hranici KRNAP.

Centra cestovního a turistického ruchu jsou zařazena do ochranného pásma. Hranice mezi ochranným pásmem a národním parkem probíhají v jednotlivých centrech následovně:

#### Špindlerův Mlýn

Hranice je vedena po silničce na koruně přehrady (údolní nádrž Labská), dál se napojuje na silnici 2. třídy 295, z níž asi po 50 m se odpojuje na starou silnici. Zde odbočuje po výrazné lesní cestě na západ, na jižní okraj enklávy Labská, kde se napojuje na asfaltovou komunikaci („plynovod“), po níž vede asi 0,5 km na severozápad až k potoku, po jehož levém břehu stoupá proti proudu rovněž asi 0,5 km, až se napojí na lesní asfaltovou cestu. Po ní pokračuje asi 0,7 km severovýchodně k vnějšímu okraji turistické sjezdovky, po něm k horní stanici vleku a po trase vleku dolů zpět na cestu, která vede po rozhraní lesních a lučních porostů na enklávě Labská a po 200 m pokračuje lesem, kde se napojuje na zeleně značenou turistickou cestu, po které vede až na Bedřichov. Dále pokračuje po svážnici asi 1 km směrem severovýchodním až k jihozápadnímu kraji sjezdovky na Medvědí. Po této sjezdovce vede nahoru k horní stanici lanovky, kde se stáčí po severovýchodním kraji druhé sjezdovky dolů a napojuje se na turistickou asfaltovou modře značenou cestu k Divčím lávkám, kde přechází po můstku Labe a před boudou Myslivna odbočuje po severním kraji asfaltové silnice (vedoucí ke Špindlerově boudě), z níž se stáčí na jih po žlutě značené turistické cestě do Špindlerova Mlýna. Z této cesty hranice odbočuje za Bílým Labem lesním průsekem jihovýchodně orientovaným na žlutě značenou turistickou cestu (Dřevařská). Po ní vede hranice k východnímu okraji Špindlerova Mlýna, kde odbočuje po asfaltové komunikaci na jihovýchod nad enklávu Svatý Petr; asi po 400 m se napojuje na svážnici nad Svatým Petrem. Z této po 1,1 km schází přímo na jih výraznou terénní depresí nejprve lesem a pak enklávou Svatý Petr až na dolní místní komunikaci, po ní pokračuje na východ asi 180 m, kde po napojení na další místní komunikaci pokračuje na západ asi 900 m až k můstku přes Dolský potok. Po pravém břehu stoupá nahoru k dolní svážnici, po které směrem na západ po 250 m navazuje na východní okraj turistické sjezdovky. Po kraji sjezdovky směřuje nahoru k horní stanici lanovky, zde se stáčí po západním okraji další turistické sjezdovky přes Pláň a Hromovku, kde se napojuje na lesní cestu. Po této cestě pokračuje až k hranici k. ú. Špindlerův Mlýn a Labská. Po této hranici směřuje dolů k účelové asfaltové komunikaci u přehrady, po které je okruh uzavřen na koruně přehrady.

#### Vítkovice

Hranice je vedena po pravém břehu Jizerky od mostu na silnici 2. třídy č. 294 směrem na jih v úseku dlouhém asi 1,1 km, kde přechází na levý břeh na rozhraní lesních a lučních porostů a dál na silnici č. 286, z níž odbočuje na jihovýchod po hranici lesa až k Hamerskému potoku. Po pravém břehu potoka se vrací na východní kraj silnice, z ní po můstku přes Jizerku přechází směrem jihovýchodním na místní komunikaci a náhon za továrnu Seba a znovu přechází přes Jizerku na silnici.

Asi po 100 m odbočuje na severozápad po hranici katastrálních území Vítkovice v Krkonoších a Křížlice a Vítkovice v Krkonoších a Jestřabí v Krkonoších až na místní asfaltovou komunikaci. Po té pokračuje Roudnickými Pasekami na severozápad až na křižovatku asfaltových cest západně od Aldrova. Odtud vede severně po asfaltové komunikaci Vítkovicemi (část je žlutě značená turistická cesta), až se napojí na silnici č. 294; po ní pokračuje asi 200 m a odbočí na východ na účelovou komunikaci. Od ní pokračuje jihovýchodně a dále po severovýchodní hranici lesních a lučních porostů až na silnici č. 294, po které vede na sever až k můstku přes Jizerku.

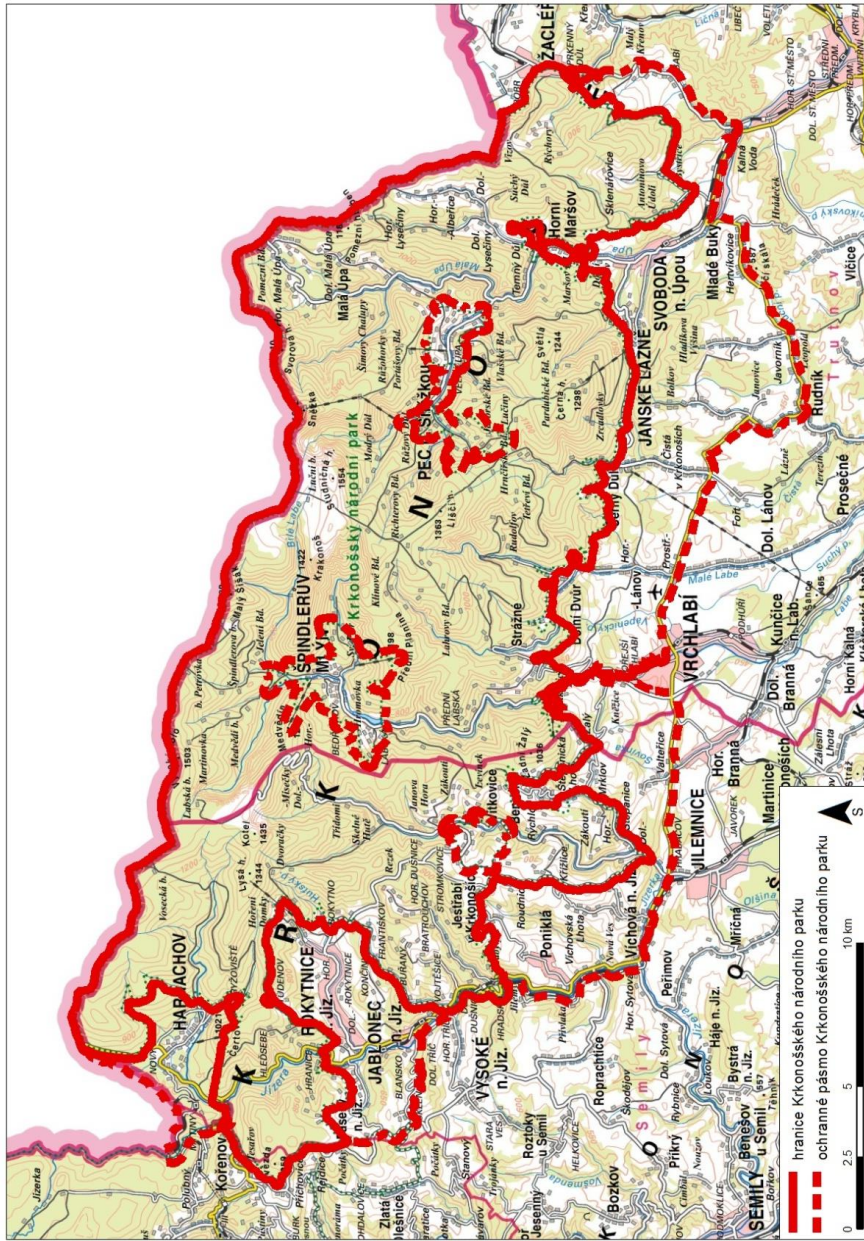
## Pec pod Sněžkou a Velká Úpa

Hranice města Pec pod Sněžkou a části města Velká Úpa s KRNAP jsou vymezeny následovně:

Z údolí Úpy je vlevo hranice vedena podél lesa příkře do svahu na enklávě Vavřincova dolu až k místní komunikaci, po které pokračuje severním směrem nad zástavbou Velké Úpy do Javořího dolu; překračuje Javoří potok a po spodní hranici lesa směrem severozápadním pokračuje až k cestě, která tvoří hranici a vede na enklávu Stráň. Dále podle sjezdovky na Velké Pasece navazuje směrem jihozápadním na lyžařskou cestu na Vysoký Svah. Pokračuje podél této enklávy až k Pražské boudě, za kterou se prudce stáčí k západu a po správné katastrální hranici Pece pod Sněžkou a dále po cestě a hranici enklávy sestupuje do Vlčího Dolu, kde po překročení Vlčího potoka pokračuje po asfaltové komunikaci, podél trasy vleku a obchází enklávu Hnědého Vrchu. Odtud po místní komunikaci schází do údolí Zeleného potoka a po spodní hranici lesa nad zástavbou Malé a Velké Pláně klesá do údolí Úpy.

Pokračuje po cestě vedoucí do Obřího dolu a za silniční odbočkou přechází řeku Úpu a po jejím levém břehu za retenční nádrží sleduje spodní hranici lesa; přetíná lanovku na Portášovy Boudy a dále vede až na Janovy Boudy. Odtud sestupuje po cestě a hranici parcel kolem kaple na okraji lesa na enklávu Přední Výsluní a po spodní hranici lesa dále až k řece Úpě, kde končí.

### D. Orientační grafické znázornění průběhu hranic Krkonošského národního parku



**Příloha č. 3 k zákonu č. 114/1992 Sb.**

**Národní park Podyjí a jeho ochranné pásmo**

**A. Předmět ochrany národního parku**

Předmětem ochrany národního parku jsou přírodní ekosystémy vázané na nejcennější část údolí Dyje a jejích přítoků, s výrazným fenoménem průlomového říčního údolí a vrcholového plató, včetně unikátních skalních tvarů. Předmětem ochrany jsou též evropsky významné druhy a typy evropských stanovišť, pro něž jsou na území národního parku vymezeny evropsky významné lokality.

**B. Vymezení hranic národního parku**

Na západě začíná hranice národního parku Podyjí na státní hranici mezi ČR a Rakouskem jihovýchodně od obce Podmyče. Probíhá po hranici lesa směrem severním, za kótou 456 pokračuje východním směrem, po 500 m se lomí na sever a pokračuje po hranici luk a západního břehu rybníku Jejkal až na místní účelovou komunikaci. Odtud probíhá dále na sever po hranici lesního komplexu přes kótu 429, až ke státní silnici Podmyče-Vranov n. D. Dále pokračuje po hranici lesa ležícího východně od popsané státní silnice přes kótu 424 zpět ke státní silnici. Po jejím jižním okraji pokračuje cca 300 m východním směrem. Pak se stáčí k jihu a dnem bezejmenné strže v lese se dostává do Felicína údolí, pokračuje asi 150 m po vodoteči ve směru proudu a poté stoupá po hranici lesa a následně po místní komunikaci u hájovny až na státní silnici Podmyče-Vranov n. D. před bránu zámku (kóta 389). Odtud spadá směrem severním po úbočí až k pravému břehu řeky Dyje, po němž pokračuje ve směru toku. Asi po 450 m počíná kopírovat hranici intravilánu Vranova n. D. - místní části Benátky. Za obcí se stáčí opět k Dyji, po jezu přechází na levý břeh řeky, po němž pokračuje až na východní okraj intravilánu Vranova n. D. - místní části Zadní Hamry. Zde se stáčí západním směrem, probíhá po hranici intravilánu a lesa a u jezu pokračuje po severním okraji silnice vedoucí po levém břehu Dyje k Vranovu n. D. Za skalním útvarem Hamerské vrásky pokračuje západním směrem po hranici intravilánu a lesa až ke státní silnici Vranov n. D. - Lesná. Zde se otáčí východním směrem, kopíruje z východní strany serpentiny uvedené státní silnice, po jejímž jižním okraji pokračuje. Míjí obec Onšov, ležící severně a asi po 600 m za křižovatkou s komunikací vedoucí k objektům živočišné výroby zemědělského družstva v Onšově, 200 m jižně od kóty 460, se stáčí směrem jižním k lesu. Probíhá směrem východním po hranici lesa přes kótu 471 (příčemž zahrnuje i hájenku a pozemky v jejím okolí) k jižnímu okraji obce Lesná. Odtud pokračuje jihovýchodním směrem po pravém břehu Klaperova potoka, přechází po hrázi rybníka pod Lesnou a pokračuje po hranici lesních pozemků. V jihovýchodním směru lemuje lesní komplex, přechází státní silnici Horní Břečkov-Čížov a pokračuje po hranici lesa severně od rybníka zvaného Čížovský nový. Z cípu lesa probíhá asi 200 m po poli severovýchodním směrem, sledujíc vrstevnici 420, až k severnímu cípu lesa v trati Brychtova březinka. Odtud pokračuje opět po hranici lesa severovýchodním směrem, míjí pravý břeh bývalé vodní nádrže pod Horním Břečkovem a po hranici lesa se dostává na jižní okraj obce. Zde se otáčí v jižním směru a kopíruje lesní hranici až ke kótě 422 v místní trati U kapličky. Zde se dostává do kontaktu s pevnou komunikací (Přímá cesta), po jejímž jižním okraji probíhá v jihovýchodním směru k Lukovu. Asi 100 m před obcí se lomí v jižním směru a z křižovatky cest s asfaltovým povrchem pokračuje po západním okraji vojenské účelové komunikace, která dříve lemovala ženíjně-technické zařízení ostrahy státních hranic. Od

jihozápadního okraje Nové Vsi (místní části Lukova) sleduje hranice v jihovýchodním směru jižní okraj zmíněné účelové komunikace až k lokalitě Příčky, kde opět pokračuje po hranici lesa. Stáčí se směrem severním a přes kótu 406 prochází po hranici lesních pozemků. Asi 150 m jižně od kóty 430 Kozí vrch se lomí jihovýchodním směrem, sleduje hranici lesa přes kótu 410 a posléze spadá úbočím do údolí Žlebského potoka. Odtud pokračuje proti proudu této vodoteče po jejím pravém břehu k jižnímu okraji obce Podmolí. Zde se lomí k jihu a po hranici lesa, a dále po místní komunikaci p.p.č. 1581 míjí lokalitu Nivky, otáčí se k východu a po hranici lesa pokračuje přes kóty 416 a 385 k místní trati Mašovické nivky. Zde se lomí severním směrem, přes kótu 374 se dostává po lesní hranici až na státní silnici Mašovice-Znojmo-Hradiště. Tuto komunikaci sleduje po jižním okraji východním směrem až na kótu 349, kde se odklání jihozápadním směrem k Mašovickému potoku, přičemž sleduje hranici lesa. Pod hájenkou kopíruje levý břeh vodoteče a levý břeh rybníku. Zde začíná opět sledovat lesní hranici, v místní trati Ovčákův kopec se otáčí jihovýchodním směrem a po hranici lesního komplexu přes kótu 341 směřuje k Hradišti. Asi 100 m jižně od kóty 341 prochází hranice po severním okraji cesty na rozhraní sadu a pole směrem jihovýchodním až na kótu 300 v lokalitě Hradištské terasy. Odtud sleduje severovýchodním směrem východní okraj účelové komunikace a přes kótu 298 se dostává do údolí Pivovarského potoka. Zde se lomí v jihovýchodním směru a pokračuje po hraně svahu, přibližně na úrovni vrstevnice 310, lemujíc intravilán místní části Znojmo-Hradiště včetně přilehlých pozemků zahrad. U kaple sv. Eliáše se hranice prudce lomí k severu a asi po 170 m se napojuje na komunikaci pro pěší, která vede do údolí Gránice (Křížová cesta). Odtud pokračuje po levém břehu potoka Gránice ve směru toku až na místní komunikaci před areál podniku Povodí Moravy, prochází po pozemku tohoto areálu na levý okraj přehradní hráze vodní nádrže Znojmo, přechází po koruně hráze na pravý břeh a odtud pokračuje po hranici lesa nejprve směrem východním, asi po 200 m se hranice stočí a pokračuje stále po hranici lesa směrem západním a jihozápadním. Po 350 m se lomí v jihovýchodním směru, přičemž sleduje hranici zahrad až k bezejmenné strži, jejímž dnem v délce asi 200 m severovýchodním směrem pokračuje. Po té se otáčí v jihovýchodním až jižním směru, sleduje hranice zahrádkářské osady Kraví hora a přes kótu 281 po účelové komunikaci, která tvoří zároveň hranici vřesoviště Kraví hora. U křižovatky účelových komunikací na konci zahrádkářské kolonie se od této komunikace odděluje a kopíruje její průběh jižním směrem na rozhraní zemědělských pozemků a ostatní plochy. Dále pokračuje jihozápadním směrem po hranici lesa a vinic, popř. zahrad, až na křižovatku účelových komunikací na severním okraji obce Konice. Zde se odklání na severozápad a po 70 m na jihozápad, jde po severovýchodním okraji hřiště a po hranici lesa, asi 115 m jižně pod obcí se lomí jihovýchodním směrem, obchází terasy bývalých sadů a po severozápadním okraji místní komunikace se vrací zpět k silnici II. třídy Konice-Popice. Asi po 35 m na křižovatce s místní komunikací přechází státní silnici Konice-Popice a pokračuje po hranici intravilánu cca 100 m jihovýchodním směrem. Otáčí se v jižním směru a podél hranic vinohradů a polí lemuje lokality Na skaliskách a Popický vrch. Asi 200 m jižně od kóty 313 se lomí k západu, prochází 250 m po východním okraji státní silnice směrem na Konice, od které se odklání v severozápadním směru a sleduje severní hranici vinohradu. Dále kopíruje okraj lesa, přičemž se otáčí k jihu a opětovně pokračuje po západním okraji vinice, překonává cestu - účelovou komunikaci z Popic na Seasfieldův kámen a dále kopíruje okraj vinice až na kótu 300 - místní trať V hájku. Zde se lomí východním směrem, sleduje účelovou komunikaci do Popic. Asi 100 m jižně od Farského rybníka v Popicích se hranice lomí, sleduje část intravilánu obce a posléze pokračuje po účelové komunikaci oddělující plochy vřesovišť a zahrad jihozápadním směrem k Havraníkům. Pokračuje po účelové komunikaci podél višňového sadu, míjí severozápadní okraj obce Havraníky a za kótou 322 lemuje severozápadní okraj komplexu luk, pastvin a vinic, které přímo sousedí s územím Havranického vřesoviště. Asi 400 m jižně od kóty 339 se lomí směrem severozápadním,

sleduje východní okraj komunikace s asfaltovým povrchem k Papírně, ze které asi 300 m od kóty 296 odbočuje doleva a sleduje západní hranici parcel č. 19426 a 19429. Poté se lomí k jihozápadu a sleduje severozápadní hranici vinohradu. Od kóty 315 pokračuje po hranici lesa až na místní komunikaci (tzv. Fládnická cesta) na kótu 304. Prochází 250 m po této komunikaci směrem severozápadním a po té kopíruje hranici lesa v místní trati Hatě. Jižním směrem přechází zmíněnou komunikaci, po hranici lesních pozemků lemuje Dlouhý vrch a v jižním směru, stále po hranici lesního komplexu, nasedá asi 150 m jihovýchodně od kóty 354 Hraběcí hora na státní hranici s Rakouskem. Odtud pokračuje totožně se státní hranicí severozápadním směrem k obci Podmyče. Intravilán sídla Čížov a areál zemědělského družstva neleží v národním parku, mají statut ochranného pásma.

Intravilánem se rozumí zastavěná část obce vymezená k l. 9. 1966 a vyznačená v mapách evidence nemovitostí [viz § 2 odst. 1 písm. d) zákona č. 183/2006 Sb., o územním plánování a stavebním řádu (stavební zákon)].

#### Poznámky

1. Pokud je hranice vedena po pozemních komunikacích a železničních tratích, hledí se na takové těleso pozemní komunikace nebo železniční tratě, jako by leželo vně území národního parku.

2. Kopie katastrální mapy s podrobným zákresem hranic národního parku je uložena v ústředním seznamu ochrany přírody vedeného Agenturou v Praze, která obraz hranic národního parku v digitální podobě zveřejňuje způsobem umožňujícím dálkový přístup.

### **C. Vymezení hranic ochranného pásma národního parku**

Na západě začíná hranice ochranného pásma národního parku Podyjí na státní hranici mezi ČR a Rakouskem jihovýchodně od obce Podmyče. Probíhá po polní cestě státní hranice - Podmyče. Z křižovatky se státní silnicí Podmyče-Vranov n. D. pokračuje hranice po severním okraji této silnice ve směru Vranov n. D. Před areálem statku poblíž státního zámku Vranov se hranice lomí k severu, prochází po hranici areálu a opětovně se přimyká ke státní silnici, po jejímž západním okraji prochází do obce. Na začátku zastavěného území místní části Vranova n. D.-Zátiší sleduje hranici lesa. Takto prochází Junáckým údolím, přetíná státní silnici Vranov n. D.-Lančov, kopíruje lesní pozemky tvořící břehy vodní nádrže Vranov, prochází přes těleso hráze vodní nádrže Vranov (hráz je součástí ochranného pásma). Odtud sleduje severní hranici parcel p. č. 207/25, 201/89, 201/91 a 201/126 v k. ú. Onšov a dále pokračuje jižním a východním směrem po hranici lesa až k západnímu okraji obce Onšov. Tuto obec obchází po severním okraji zastavěného území a zastavitelných ploch, pokračuje po severním okraji areálu živočišné výroby, za kterým se napojuje na státní silnici Onšov-Šumná. Po severním okraji této silnice pokračuje severovýchodním směrem až na křižovatku se silnicí Lesná-Šumná. Odtud pokračuje po východním okraji státní silnice směr Lesná, lemuje východní okraj zastavěného území a zastavitelných ploch obce a za hřbitovem v Lesné pokračuje po severovýchodním okraji státní silnice Lesná-Horní Břečkov. Hranice ze severní a východní strany sleduje zastavěné území a zastavitelné plochy obce Horní Břečkov a zahrnuje i farmu ZD. Poblíž hřbitova nasedá na státní silnici Horní Břečkov-Lukov, sleduje její východní okraj až k obci Lukov, kde pokračuje po hranici zastavěného území a zastavitelných ploch k východu a od křižovatky se státní silnicí na Bezkov pokračuje po severním okraji státní silnice vedoucí z Lukova do Podmolí. Zde sleduje severní hranici zastavěného území a zastavitelných ploch obce a posléze pokračuje po severním okraji státní



silnice Podmolí-Mašovice. Na křižovatce se státní silnicí na Bezkov se lomí k severu, pokračuje po severní linii zastavěného území a zastavitelných ploch Mašovic a za obcí opět sleduje severní okraj státní silnice Mašovice-Znojmo-Hradiště. Pokračuje po severozápadní hranici jejího zastavěného území a zastavitelných ploch a dále po západním okraji státní silnice směrem do Znojma. U silničního mostku přes Gránický potok se hranice ostře lomí směrem jihovýchodním a ve směru toku sleduje levý břeh zmíněné vodoteče, který sleduje téměř až k ústí do Dyje - na komunikaci před areál podniku Povodí Moravy (v průběhu několika set metrů je v Gránickém údolí hranice ochranného pásma totožná s hranicí národního parku). Hranice ochranného pásma dále pokračuje jihovýchodním směrem po jihozápadním okraji komunikace vedoucí po levém břehu řeky Dyje. V místě, kde se komunikace stáčí do serpentín směrem k náměstí Republiky, přechází hranice na komunikaci pro pěší, která pokračuje po břehu řeky. U železničního viaduktu trati Znojmo-Šatov přechází hranice na linii tohoto viaduktu na pravý břeh Dyje a pokračuje středem tělesa železniční trati směrem na Šatov až k železniční zastávce Znojmo-Nový Šaldorf. Zde se lomí k západu a sleduje jižní a východní okraj státní silnice Znojmo-Havraníky. Z této komunikace se před obcí na kótě 280 odklání jižním směrem, sleduje linii pozemků areálu živočišné výroby a jižní části zastavěného území a zastavitelných ploch sídla a v jihozápadní části obce opět začíná sledovat jižní okraj státní silnice na Hnanice. Je totožná s jižním okrajem silničního pozemku, před Hnanicemi se odklání a z východní strany sleduje hranici zastavěného území a zastavitelných ploch obce. Dále pokračuje po východním okraji státní silnice Hnanice-státní hranice až k areálu bývalé celnice, který obchází ze západní strany, a podél státní hranice vede až k hranici národního parku, kde končí. Do ochranného pásma patří dále intravilán obce Čížov a areál zdejšího zemědělského družstva.

Zastavěné území a zastavitelné plochy – rozumí se pojem dle § 2 odst. 1 písm. d) a písm. j) zákona č. 183/2006 Sb., o územním plánování a stavebním řádu (stavební zákon) k datu účinnosti novely zákona č. 114/1992 Sb.

#### Poznámky

1. Pokud je hranice vedena po pozemních komunikacích a železničních tratích, hledí se na takové těleso pozemní komunikace nebo železniční tratě, jako by leželo vně území ochranného pásma národního parku.
2. Kopie katastrální mapy s podrobným zákresem hranic ochranného pásma národního parku je uložena v ústředním seznamu ochrany přírody vedeného Agenturou v Praze, která obraz hranic ochranného pásma národního parku v digitální podobě zveřejňuje způsobem umožňujícím dálkový přístup.



**Příloha č. 4 k zákonu č. 114/1992 Sb.**

**Národní park Šumava**

**A. Předmět ochrany národního parku**

Předmětem ochrany národního parku jsou přírodní ekosystémy vázané na přírodovědecky nejhodnotnější část horského celku Šumavy. Předmětem ochrany jsou též evropsky významné druhy a typy evropských stanovišť, pro něž jsou na území národního parku vymezeny evropsky významné lokality.

**B. Vymezení hranic národního parku**

Vnitrozemská hranice národního parku vychází od státní hranice u mezníku 4/11 po cestě ve Ferdinandovském údolí a v Debrníku se stáčí k rozcestí u kóty 804. Dále pokračuje severovýchodním směrem po okraji lesa a po lesních cestách přes kóty 933 a 923 k mostu přes potok, vrací se na kótu 882 a na kótě 828 vyústí na silnici Železná Ruda - Klatovy, kterou sleduje až na rozcestí Starý Bruňst. Zde odbočuje po silnici na Zhůří a dále přes křižovátku silnic nad Keplí probíhá po zpevněné cestě na Poustku, Busil a ke Schöpfrovu dvoru. Zde odbočuje na lesní cestu na Karlov a na Dobrou Vodu. Z Dobré Vody pokračuje po lesní silnici na Velký Babylon a odtud po lesní cestě přes Klášterský mlýn do Rejštejna. Z Rejštejna probíhá hranice národního parku po říčce Losenici až k odbočce na Červenou, po této odbočce do Červené a odtud po lesních cestách přes kótu 844 obchází rezervaci Obří zámek. U mostu pod Popelnou se vrací na Losenici a probíhá po ní až na Zlatou studni. Odtud po lesní cestě na kótu 1141 a dále až na silnici Kvilda - Vimperk, po této silnici pokračuje několik set metrů k severu a odbočuje na lesní cestu pod vrcholem Přílby; od kóty 1131 sleduje okraj lesa až ke kótě 955 pod Novými Hutěmi, kde se napojuje na silnici Nové Hutě - Borová Lada. Přes Borová Lada odbočuje na silnici do Horní Vltavice a probíhá po ní až k mostu přes Vltavu na Polce. Z Polky vede hranice národního parku přes brod a kóty 933 a 842 po zpevněné lesní cestě do Strážného, odtud po silnici na Hliniště, kde přechází na říčku Rásnici a po ní pokračuje až k soutoku s Vltavou. Dále probíhá po Vltavě až k železničnímu přejezdu u Velké Nivy. Odtud je hranice vedena po železniční trati k Volarům, přechází na Luční potok, po něm obchází Volary a v místě překřížení Volarského potoka se silnicí se napojuje na silnici Volary - Želnavy, po níž probíhá až do Želnavy a pokračuje stále po silnici do Bělé a Nové Pece. Za Novou Pečí se napojuje na cestu sledující Schwarzenberský kanál a pokračuje po ní směrem na Huťský Dvůr a Zadní Zvonkovou. Po cestě k bývalé celnici pak směřuje k státní hranici s Rakouskem k mezníku 1/34. Od toho mezníku pak pokračuje souběžně se státní hranicí s Rakouskem a dále s Německem až k mezníku 4/11 ve Ferdinandovském údolí.

**Poznámky**

1. Pokud je hranice vedena po pozemních komunikacích a železničních tratích, hledí se na takové těleso pozemní komunikace nebo železniční tratě, jako by leželo vně území národního parku.
2. Kopie katastrální mapy s podrobným zákresem hranic národního parku je uložena v ústředním seznamu ochrany přírody vedeného Agenturou v Praze, která obraz hranic

národního parku v digitální podobě zveřejňuje způsobem umožňujícím dálkový přístup.

### C. Orientační grafické znázornění průběhu hranic Národního parku Šumava



**Příloha č. 5 k zákonu č. 114/1992 Sb.**

**Správy národních parků, jejich sídla a jejich správní obvody, tvořené národními parky a jejich ochrannými pásmy a chráněnými krajinnými oblastmi, podle ustanovení § 78 odst. 2 zákona**

Název správy národního parku	Sídlo správy	Správní obvod
Správa Národního parku České Švýcarsko	Krásná Lípa	Národní park České Švýcarsko a Chráněná krajinná oblast Labské pískovce
Správa Krkonošského národního parku	Vrchlabí	Krkonošský národní park a jeho ochranné pásmo
Správa Národního parku Podyjí	Znojmo	Národní park Podyjí a jeho ochranné pásmo
Správa Národního parku Šumava	Vimperk	Národní park Šumava a Chráněná krajinná oblast Šumava

“

**Čl. II**

**Přechodná ustanovení**

1. Správní řízení, která nebyla pravomocně skončena přede dnem nabytí účinnosti tohoto zákona, se dokončí podle dosavadních právních předpisů.

2. Zóny ochrany přírody národních parků a chráněných krajinných oblastí, které byly vymezeny právními předpisy a jinými opatřeními Ministerstva životního prostředí podle dosavadních právních předpisů, zůstávají v platnosti.

3. První zóny ochrany přírody národních parků, které byly vymezeny právními předpisy a jinými opatřeními Ministerstva životního prostředí podle dosavadních právních předpisů, se považují za zóny přírodní podle § 18 odst. 1 písm. a) zákona č. 114/1992 Sb., ve znění účinném ode dne nabytí účinnosti tohoto zákona, a to až do doby vymezení zón národního parku postupem podle § 18 zákona č. 114/1992 Sb., ve znění účinném ode dne nabytí účinnosti tohoto zákona.

4. Zastavěná území obcí a zastavitelné plochy obcí na území národních parků a III. zóny ochrany přírody v Národním parku Šumava, vymezené, stanovená ke dni účinnosti tohoto zákona, se považují za zónu kulturní krajiny podle § 18 odst. 1 písm. d) zákona č. 114/1992 Sb., ve znění účinném ode dne nabytí účinnosti tohoto zákona, a to až do doby vymezení zón národního parku postupem podle § 18 zákona č. 114/1992 Sb., ve znění účinném ode dne nabytí účinnosti tohoto zákona.

5. Projednávání vymezení zón národního parku podle § 18 odst. 5 zákona č. 114/1992 Sb., ve znění účinném ode dne nabytí účinnosti tohoto zákona, musí být zahájeno nejpozději do dvou let ode dne nabytí účinnosti tohoto zákona.

6. Do doby vymezení a označení klidového území podle § 17 zákona č. 114/1992 Sb., ve znění účinném ode dne nabytí účinnosti tohoto zákona, se za klidové území považuje území první zóny národního parku vymezené a označené podle dosavadních právních předpisů. Řízení o vymezení klidového území podle § 17 zákona č. 114/1992 Sb., ve znění účinném ode dne nabytí účinnosti tohoto zákona, musí být zahájeno nejpozději do dvou let ode dne nabytí účinnosti tohoto zákona.

7. Do doby vyhrazení a označení cest v klidovém území podle § 17 odst. 2 zákona č. 114/1992 Sb., ve znění účinném ode dne nabytí účinnosti tohoto zákona, se za vyhrazené a označené cesty považují cesty vyznačené se souhlasem orgánu ochrany přírody podle zákona č. 114/1992 Sb., ve znění účinném přede dnem nabytí účinnosti tohoto zákona.

8. Plány péče o národní parky a jejich ochranná pásma schválené podle zákona č. 114/1992 Sb., ve znění účinném přede dnem nabytí účinnosti tohoto zákona, platí po dobu v nich uvedenou, nejdéle však 10 let ode dne účinnosti tohoto zákona, nebo do doby schválení zásad péče o národní park podle § 38a zákona č. 114/1992 Sb., ve znění účinném ode dne nabytí účinnosti tohoto zákona.

9. Návštěvní řády národních parků vydané podle dosavadních právních předpisů platí po dobu v nich uvedenou, nejdéle však 3 roky ode dne nabytí účinnosti tohoto zákona.

10. Práva a povinnosti z pracovněprávních a majetkoprávních vztahů přecházejí ke dni 1. ledna ~~2017~~ 2018 z organizační složky státu Správa Národního parku České Švýcarsko na příspěvkovou organizaci Správa Národního parku České Švýcarsko. Řízení zahájená organizační složkou státu Správa Národního parku České Švýcarsko přede dnem 1. ledna 2017 a do tohoto dne neskončená dokončí příspěvková organizace Správa Národního parku České Švýcarsko.

### Čl. III

#### Zrušovací ustanovení

Zrušuje se:

1. Zákon č. 161/1999 Sb., kterým se vyhláší Národní park České Švýcarsko, a mění se zákon č. 114/1992 Sb., o ochraně přírody a krajiny.
2. Část sto třetí zákona č. 320/2002 Sb., o změně a zrušení některých zákonů v souvislosti s ukončením činnosti okresních úřadů.
3. Část druhá zákona č. 349/2009 Sb., kterým se mění zákon č. 114/1992 Sb., o ochraně přírody a krajiny, ve znění pozdějších předpisů, a zákon č. 161/1999 Sb., kterým se vyhláší Národní park České Švýcarsko, a mění se zákon č. 114/1992 Sb., o ochraně přírody a krajiny, ve znění pozdějších předpisů, ve znění pozdějších předpisů.
4. Část dvacátá pátá zákona č. 250/2014 Sb., o změně zákonů souvisejících s přijetím zákona o státní službě.
5. Zákon č. 365/2015 Sb., kterým se mění zákon č. 161/1999 Sb., kterým se vyhláší Národní park České Švýcarsko, a mění se zákon č. 114/1992 Sb., o ochraně přírody a krajiny, ve znění pozdějších předpisů, ve znění pozdějších předpisů.
6. Nařízení vlády č. 163/1991 Sb., kterým se zřizuje Národní park Šumava a stanoví podmínky jeho ochrany.

7. Nařízení vlády č. č. 164/1991 Sb., kterým se zřizuje Národní park Podyjí a stanoví podmínky jeho ochrany.
8. Nařízení vlády č. 165/1991 Sb., kterým se zřizuje Krkonošský národní park a stanoví podmínky jeho ochrany.

#### Čl. IV

#### **Účinnost**

Tento zákon nabývá účinnosti prvním dnem druhého kalendářního měsíce následujícího po jeho vyhlášení, s výjimkou ustanovení čl. I bodu 1, pokud jde o [§ 15a a](#) § 16a, ustanovení čl. I bodu ~~5051~~, pokud jde o přílohu č. 1, a ustanovení čl. III bodů 1 až 5, které nabývají účinnosti dnem 1. ledna 2018.