



SPRÁVA NÁRODNÍHO PARKU ŠUMAVA

Odbor státní správy NP Šumava

Dle rozdělovníku

naše značka
SZ NPS 03176/2020/5 - NPS 03479/2020

vyřizuje / linka
Ing. Dolejší / 388 450 223

datum
20. 4. 2020

Návrh opatření obecné povahy o vyhrazení míst pro některé aktivity na území Národního parku Šumava,

jímž Správa Národního parku Šumava (dále jen „Správa“) jako správní orgán příslušný podle ustanovení § 75 odst. 1 písm. f) a 78 odst. 3 písm. i) zákona č. 114/1992 Sb., o ochraně přírody a krajiny, ve znění pozdějších předpisů (dále jen „ZOPK“) v souladu s ustanovením § 171 a násl. zákona č. 500/2004 Sb., správního řádu, ve znění pozdějších předpisů (dále jen „správní řád“), **vyhrazuje** místa pro některé aktivity dle § 16 odst. 2 písm. l), m), n), o), p) a q) ZOPK.

Článek 1

Předmět úpravy

Správa tímto opatřením obecné povahy vyhrazuje místa pro některé aktivity osob na území Národního parku Šumava (dále též jen „národní park“), které jsou dle základních ochranných podmínek uvedených v § 16 ZOPK mimo tato místa zakázány.

Článek 2

Vymezení území

Toto opatření obecné povahy se vztahuje na území národního parku a na všechny osoby, které vykonávají předmětné aktivity definované níže v tomto opatření.

Článek 3

Obecná ustanovení

Toto opatření obecné povahy upravuje omezení některých aktivit na území národního parku v souladu se ZOPK. Celkový přehled o omezení těchto aktivit, o zákazech nebo omezeních

podle ZOPK a dalších právních předpisů, opatření obecné povahy nebo rozhodnutí vydaných podle ZOPK nebo podle jiných právních předpisů, včetně obsáhlejšího výkladu poskytuje dokument *Informace pro návštěvníky NP*. Dokument je dostupný na webových stránkách Správy.

Článek 4

Jízda na kole

Cyklisté se mohou pohybovat na území národního parku pouze po silnicích, místních komunikacích a místech vyhrazených orgánem ochrany přírody. Správa vyhrazuje tímto opatřením obecné povahy síť cyklotras a cyklostezek. Přehled vyhrazených tras je v příloze č. 1 tohoto opatření. Z důvodu ochrany přírody (zejména ochrany kriticky ohroženého ptačího druhu - tetřeva hlušce před rušením) je úsek cyklotrasy Horní Ždánidla - Zlatý Stoleček - jezero Laka přístupný pouze ve vymezeném období roku - od 15. 7. do 15. 11. Tento úsek je v terénu zřetelně označen informačními tabulemi.

Článek 5

Provozování vodních sportů a podmínky splouvání vyhrazených úseků vodních toků

- 1) Provozování vodních sportů je možné pouze na úsecích vodních toků (Teplá Vltava, Vltava, Vydra, Otava) vyhrazených tímto opatřením obecné povahy, přičemž je omezeno obdobím roku, denní dobou, stavem vody, druhem a počtem plavidel a stanovením nástupních, výstupních a odpočinkových míst označených za tímto účelem informačními tabulemi. V úseku Soumarský Most – most u Pěkné vodních toků Teplá Vltava a Vltava je provozování vodních sportů navíc podmíněno placenou registrací.
- 2) Seznam vyhrazených úseků vodních toků a specifikace omezení v jednotlivých úsecích jsou uvedeny v příloze č. 2 a pro úsek s povinnou registrací Soumarský Most – most u Pěkné vodních toků Teplá Vltava a Vltava v příloze č. 3 k tomuto opatření obecné povahy.

Článek 6

Pohyb na koních

K jízdě na koni je vyhrazeno celé území národního parku s výjimkou klidových území a území s omezeným vstupem dle § 64 ZOPK. V klidových územích je možné se pohybovat pouze po vyhrazených trasách, kdy mohou být stanovena časová a další omezení pohybu.

Článek 7

Táboření a rozdělávání ohně

- 1) Táboření, rozdělávání ohně včetně použití všech typů turistických vaříčů a kouření je zakázáno na území celého národního parku mimo zastavěná a zastavitelná území obcí.
- 2) Správa vyhrazuje sedm tzv. nouzových nocovišť, na kterých lze nocovat vždy jen jednu noc ve stanu (pobyt na nocovišti mezi 18 a 9 hodinou), a to bez rozdělávání ohně. Seznam a vymezení nouzových nocovišť je uveden v příloze č. 4 tohoto opatření.
- 3) Správa dále vyhrazuje k táboření a rozdělávání ohně místa označená jako veřejná tábořiště. Seznam a vymezení tábořišť je uveden v příloze č. 5 tohoto opatření.

Článek 8

Parkování a odstavování motorových vozidel

Motorová vozidla nesmí mimo zastavěná a zastavitelná území obcí vjíždět a setrvávat na území národního parku mimo silnice, místní komunikace a místa vyhrazená orgánem ochrany přírody. Správa vyhradila určené odstavné plochy a parkoviště, jejichž seznam a přesná lokalizace je uvedena v příloze č. 6 tohoto opatření. Plochy lze využívat v denní době od 6 do 21 hodin.

Článek 9

Pořádání a organizování veřejných akcí

Pořádání nebo organizování sportovních, turistických nebo jiných veřejných akcí mimo místa vyhrazená je zakázáno. Tento zákaz neplatí v zastavěném a zastavitelném území obcí. Správa vyhrazuje pro účely pořádání a organizování církevních veřejných akcí místa specifikovaná v příloze č. 7 tohoto opatření. Církevní veřejné akce lze pořádat a organizovat na těchto místech v době od 9 do 18 hodin.

Článek 10

Odůvodnění

Toto opatření obecné povahy č. 2/2020 k vyhrazení míst pro některé aktivity na území národního parku oznámené vyhláškou zn. SZ NPS XXXX ze dne XXXX nahrazuje opatření obecné povahy č. 1/2013 vydané pod zn. SZ NPS 02303/2013/11 – NPS 02813/2013 jako Návštěvní řád Národního parku Šumava. Tento návštěvní řád platí v souladu s přechodnými ustanoveními zavedenými zákonem č. 123/2017 Sb. (čl. II, odst. 9) nejdéle 3 roky ode dne nabytí účinnosti tohoto zákona, tedy do 31. 5. 2020. Novelizace ZOPK zákonem č. 123/2017 Sb. s sebou přinesla změnu koncepce regulace turistické a rekreační činnosti na území národních parků. Nově z návštěvního řádu neplynou žádné povinnosti a regulace a tato

omezení se budou zakládat pouze na zákonných ustanoveních (především § 16 ZOPK), opatřeních obecné povahy či rozhodnutích vydaných na základě ZOPK či jiných zákonných předpisů. Toto opatření obecné povahy je vydáváno na základě zmocnění pro orgán ochrany přírody k vyhrazení míst uvedených v základních ochranných podmínkách v § 16 odst. 2 písm. l), m), n), o), p) a q).

Správa již 7. 6. 2019 na jednání Rady Národního parku Šumava přislíbila prosazovat zachování stávající dostupnosti míst pro různé turistické a rekreační aktivity tak, jak jsou vyhrazena ve stávajícím platném návštěvním řádu s možností drobných úprav. V souladu s § 20 odst. 3 ZOPK musí být místa navrhovaná k vyhrazení dohodnuta s Radou národního parku. Na začátku března 2020 orgán ochrany přírody seznámil zástupce obcí v Radě národního parku s novým návrhem míst k vyhrazení a získal podněty ze strany obcí. Z projednávání byly pořízeny protokoly, které jsou součástí spisu. Toto projednávání proběhlo především vzhledem k celkové změně koncepce návštěvního řádu a vyhrazení míst k turistickým a rekreačním aktivitám. Mezi 16. 3. 2020 a 31. 3. 2020 probíhalo hlasování členů Rady národního parku formou per rollam. Výsledkem hlasování byla dohoda nadpolovičního počtu členů Rady národního parku nad místy navrženými k vyhrazení. Protokol o hlasování je součástí spisu. Dále orgán ochrany přírody seznámil v dubnu 2020 dotčené obce s návrhem tohoto opatření obecné povahy a požádal je o vyjádření jako dotčené orgány dle § 172 odst. 1 správního řádu ve spojení s § 71 odst. 4 ZOPK. Obce neměly k návrhu tohoto opatření žádné připomínky.

K článku 4

Tento článek řeší vyhrazení míst pro jízdu na kole v souladu s § 16 odst. 2 písm. m) ZOPK. Oproti vyhrazení tras ve stávajícím návštěvním řádu přibyly pouze 3 krátké úseky zpevněných účelových komunikací - nová cyklostezka Kvilda - Jezerní slať, propojka parkoviště V sedle Příklad - Příklad - rozc. Goldrunské a Na spojce - rozc. Na spojce a Mokřina a propojka Černý Kříž, u mostu - U mrtvého luhu. Celková délka nových tras je zhruba 5,5 km.

K článku 5

Článek řeší vodácké využití vodních toků na území národního parku. Orgán ochrany přírody vzal v úvahu fakt, že se nijak nemění vodácké využívané úseky. Na řece Vydře došlo k prodloužení vodácké sezóny, kdy se smí splouvat z Modravy na Antýgl již od 1. 3. v denní době od 8 do 18 hodin o víkendech a státních svátcích. Důvodem pro tuto úpravu bylo

dlouhodobé rozkolísání průtoků v jarním období, kdy se jarní tání posunuje více do zimního období. V případě splouvání řeky Vydry se jedná o umožnění splutí jednotkám velmi zdatných vodáků, a to pouze v denní době. Nezpůsobí tedy nežádoucí navýšení rušení v území. Na řece Otavě nedošlo k žádným změnám. Na řece Teplé Vltavě došlo k sladění termínů a časů splouvání tak, aby v úseku Borová Lada - Polka a Lenora - Soumarský Most na sebe navazovaly a umožnily od 15. 3. denně v době od 8 do 20 hodin splout de facto celý úsek z Borové Lady na Soumarský most (úsek Polka - Lenora je v CHKO Šumava bez regulace). Vzhledem k charakteru toku, který je díky vodnímu stavu a překážkám v toku většinu roku nesjízdný, se jedná o navýšení počtu vodáku v řádu desítek jedinců, a tedy minimální navýšení rušivé zátěže. Z dlouhodobé zkušenosti orgánu ochrany přírody je zřejmé, že limitem počtu vodáků je v tomto případě spíše stav vody a průjezdnost řeky než počet dní, kdy se smí legálně splouvat. Za stávajícího stavu na sebe termíny a časy splouvání na jednotlivých úsecích nenavazovaly a zásadně tak omezovaly možnost splouvání v těch několika vhodných termínech v průběhu jarních zvýšených průtoků. Úsek s povinnou registrací Soumarský Most - Pěkná a úsek Pěkná - Nová Pec zůstávají beze změn.

K článku 6

Článek řeší vyhrazení míst pro jízdu na koni v souladu s § 16 odst. 2 písm. m) ZOPK. Rozsah platného vyhrazení pro jízdu na koni nedoznal od předchozího znění vyhrazení změn.

K článku 7

V tomto článku vyhrazuje orgán ochrany přírody místa určená k táboření v souladu s § 16 odst. 2 písm. o) ZOPK, případně rozdělávání ohně (písm. p) ZOPK). Jedná se především o síť tzv. nouzových nocovišť. Jsou to jasně označená nocoviště na území národního parku, která lze používat pro přenocování na jednu noc, od večerní 18 hodiny do 9 hodiny ráno, a to bez rozdělávání ohně. Dále se vyhrazují stávající areály veřejných tábořišť, která leží mimo zastavěná a zastavitelná území obcí. V těchto uzavřených areálech lze v souladu s provozními a požárními řády tábořišť rozdělávat oheň. Místa vyhrazená v tomto článku jsou beze změn oproti předchozímu vyhrazení.

K článku 8

V tomto článku se vyhrazují místa, kde lze v souladu s § 16 odst. 2 písm. l) ZOPK legálně vjíždět a odstavovat motorová vozidla mimo zastavěné, zastavitelné území, silnice a místní komunikace. Jedná se o nové vyhrazení stávající sítě drobných odstavných ploch. Pouze u Zadní Zvonkové přibyla jedna zpevněná plocha, na které je plánována odstavná plocha pro zhruba 6 až 7 vozidel. Plochy lze využívat v denní době od 6 do 21 hodin, a to z důvodu, aby se omezilo záměrné nocování a táboření na těchto plochách.

K článku 9

Orgán ochrany přírody vyhrazuje tradiční místa pro pořádání církevních veřejných akcí na území národního parku, a to v souladu s § 16 odst. 2 písm. q) ZOPK. Oproti stávajícímu stavu přibyla Mariánská kaple u Strážného a její bezprostřední okolí. Církevní akce se smí konat pouze na vyhrazených místech v denní době od 9 do 18 hodin, aby se zamezilo nadměrnému rušení zvířecích druhů v časných ranních hodinách a v podvečer, kdy jsou obecně neaktivnější ve vyhledávání potravy.

K článku 13:

Ustanovení článku 13 tohoto opatření obecné povahy obsahuje ustanovení o účinnosti, aby byla dodržena v maximální míře časová návaznost na předchozí návštěvní řád, který pozbývá platnosti dnem 31. 5. 2020. Platnost návštěvního řádu byla stanovena na dobu neurčitou. V případě potřeby lze toto opatření v souladu s ZOPK a správním řádem změnit dle aktuálních podmínek a potřeb ochrany přírody.

Orgán ochrany přírody se zabýval při své úvaze negativními dopady turistických a rekreačních aktivit na předměty ochrany. Vycházel při tom jednak z odborných podkladů, jako jsou „Nálezová databáze ochrany přírody“ spravovaná Agenturou ochrany přírody a krajiny (online zde: <https://portal.nature.cz/nd/>), aktuální výsledky monitoringu návštěvnosti v rámci projektu Zavedení přeshraničního socioekonomického monitorovacího systému v Národních parcích Šumava a Bavorský les, Souhrn doporučených opatření pro Evropsky významnou lokalitu Šumava či odborné podklady pro vyhlášení klidových území v Národním parku Šumava (online zde: <https://bit.ly/3ab1pvS/>). V těchto podkladech jsou detailně rozebrány ekosystémy a druhy citlivé na rušení. Orgán ochrany přírody dospěl po vyhodnocení stávajícího rozsahu a režimu vyhrazení míst včetně drobných změn k závěru, že nové vyhrazení míst kopíruje stávající režim platící již od roku 2013 pouze s drobnými úpravami, a tedy se již dostatečně prověřilo, že stávající rozsah turistických, rekreačních a některých dalších aktivit nemá významný negativní dopad na předměty ochrany a vhodně

reguluje a usměrňuje návštěvníky národního parku. V případě, že by bylo zjištěno a prokázáno poškozování přírodního prostředí v důsledku pohybu a jiných aktivit návštěvníků národního parku, může být kdykoliv zahájeno z vlastního nebo vnějšího podnětu řízení o změně tohoto opatření obecné povahy.

Území národního parku je součástí Evropsky významné lokality Šumava (vymezeno nařízením vlády č. 132/2005 Sb. ve znění nařízení vlády č. 318/2013 Sb.) a Ptačí oblasti Šumava (vymezené nařízením vlády č. 681/2004 Sb.). Orgán ochrany přírody se proto zabýval otázkou možného významného vlivu vybraných vyhrazovaných činností na příznivý stav předmětů ochrany nebo celistvosti Evropsky významné lokality Šumava a Ptačí oblasti Šumava. Jak bylo výše popsáno, stávající síť cyklotras a cyklostezek se navýšila o zhruba 5,5 km. Dva ze tří úseků jsou dlouhodobě cykloturisticky využívané propojky po účelových zpevněných komunikacích, kde spíše opomenutím nedošlo k zařazení do již vyhrazené cykloturistické sítě. V blízkém okolí se nenacházejí citlivé ekosystémy či druhy citlivé na rušení. Záměr nově vybudované cyklostezky propojující Kvildu a Jezerní slať byl posouzen orgánem ochrany přírody a byl vyloučen stanoviskem dle § 45i ZOPK (zn. SZ NPS 08636/2011) významně negativní vliv. Vzhledem k tomu, že k dalším změnám ve vyhrazení nedošlo, zůstává v platnosti i závazné stanovisko zn. SZ NPS 01366/2010, kterým orgán ochrany přírody vyloučil významný vliv podle § 45i odst. 1 ZOPK v případě vyhrazení tras a stezek pro jízdu na kolech.

V případě splouvání vyhrazených úseků vodních toků Vydry, Otavy a Vltavy v úsecích Borová Lada - Polka, Lenora - Soumarský Most a most u Pěkné - Nová Pec vyloučil orgán ochrany přírody významně negativní vliv svým stanoviskem zn. SZ NPS 01369/2010. Orgán ochrany přírody po projednání s obcemi, Komisí pro Splouvání při Správě Národního parku Šumava a odborným útvarům Správy připravil kompromisní drobné úpravy režimu splouvání Vydry v úseku Modrava - Antýgl a Teplé Vltavy v úseku Borová Lada - Soumarský most. Tyto úpravy nemohou principiálně generovat významně negativní vliv na předměty ochrany, protože se předmětnými úpravami pouze logicky sjednotí režim splouvání, což je detailně popsáno výše.

Při vyhrazení vodních toků Teplé Vltavy a Vltavy v úseku Soumarský Most – most u Pěkné pro provozování vodních sportů postupoval orgán ochrany přírody v souladu se závěrem zjišťovacího řízení provedeného Krajským úřadem pro Jihočeský kraj k podanému oznámení záměru „Splouvání Teplé Vltavy v úseku Soumarský Most - most u Pěkné od roku 2013“. Závěr byl vydán pod čj. KUJCK 12439/2013/OZZL, Sp. Zn. OZZL 7021/2013/kaper (online zde: https://portal.cenia.cz/eiasea/detail/EIA_JHC634) ze dne 13. 3. 2013 podle ustanovení § 7 zákona č. 100/2001 Sb., o posuzování vlivů na životní prostředí a o změně některých souvisejících zákonů (zákon o posuzování vlivů na životní prostředí), ve znění pozdějších

předpisů (dále jen „zákon EIA“). Příslušný úřad ukončil zjišťovací řízení závěrem, že záměr nemá významný negativní vliv na životní prostředí a veřejné zdraví a nebude proto posuzován podle zákona EIA za předpokladu splnění krajským úřadem stanovených celkem osmi podmínek. Pro vyhrazení režimu splouvání je zásadní podmínka č. 1:

Režim splouvání Teplé Vltavy od roku 2013 bude zahrnut do návštěvního řádu NP Šumava v přesném znění varianty 5B uvedené v oznámení záměru, která nemá významný negativní vliv na příznivý stav předmětů ochrany Evropsky významné lokality Šumava ani Ptačí oblasti Šumava. Limit počtu lodí (max. 7 lodí/hod) a povinné splouvání s průvodcem dle var. 5B bude závaznou součástí návštěvního řádu po celou dobu jeho platnosti; změny tohoto režimu nelze připustit bez dalšího hodnocení.

V souladu s uloženou podmínkou č. 1 byla do návštěvního řádu převzata v nezměněné podobě tabulka parametrů splouvání varianty 5B, která tvoří přílohu č. 3 tohoto opatření obecné povahy. Pro kompletní závěry zjišťovacího řízení odkazuje Správa na výše uvedený závěr online dostupný na portálu Cenia.

Článek 11

Vyjádření dotčených orgánů

Orgán ochrany přírody seznámil v dubnu 2020 dotčené obce s návrhem tohoto opatření obecné povahy a požádal je o vyjádření jako dotčené orgány dle § 172 odst. 1 správního řádu ve spojení s § 71 odst. 4 ZOPK. Obce neměly k návrhu tohoto opatření žádné připomínky.

Článek 12

Poučení

Podle ustanovení § 172 odst. 4 správního řádu může k návrhu opatření obecné povahy kdokoli, jehož práva, povinnosti nebo zájmy mohou být opatřením obecné povahy přímo dotčeny, uplatnit u správního orgánu písemné připomínky. Správní orgán je povinen se připomínkami zabývat jako podkladem pro opatření obecné povahy a vypořádat se s nimi v jeho odůvodnění. Připomínky je možno podávat ke správnímu orgánu ve lhůtě 30 dnů ode dne doručení tohoto návrhu. Zmeškání úkonu nelze prominout.

Podle ustanovení § 172 odst. 5 správního řádu mohou vlastníci nemovitostí, jejichž práva, povinnosti nebo zájmy související s výkonem vlastnického práva mohou být opatřením obecné povahy přímo dotčeny, podat proti návrhu opatření obecné povahy písemné odůvodněné námitky ke správnímu orgánu ve lhůtě 30 dnů ode dne jeho zveřejnění. Zmeškání úkonu nelze prominout. O námitkách rozhoduje správní orgán, který opatření obecné povahy vydává. Jestliže by vyřízení námítky vedlo k řešení, které přímo ovlivní

oprávněné zájmy některé osoby jiným způsobem než návrh opatření obecné povahy, a není-li změna zjevně též v její prospěch, zjistí správní orgán její stanovisko. Rozhodnutí o námitkách, které musí obsahovat vlastní odůvodnění, se uvede jako součást odůvodnění opatření obecné povahy (§ 173 odst. 1). Proti rozhodnutí se nelze odvolat ani podat rozklad. Změna nebo zrušení pravomocného rozhodnutí o námitkách může být důvodem změny opatření obecné povahy.

Připomínky a námitky k tomuto návrhu opatření obecné povahy podávejte písemnou formou ve lhůtě 30 dní od jeho doručení na adresu:

Správa Národního parku Šumava

1. máje 260

385 01 Vimperk

el. podatelna: posta@npsumava.cz

dat. schránka: mmwuufk

Článek 13

Navrhovaná účinnost

Toto opatření obecné povahy nabývá účinnosti v souladu s ustanovením § 173 odst. 1 správního řádu a z důvodu hrozící vážné újmy veřejnému zájmu na ochraně přírody dnem vyvěšení a platí po dobu neurčitou.

Otisk úředního razítka

Ing. Jiří Dolejší

vedoucí odboru

ROZDĚLOVNÍK

(doručuje se do DS)

Město Hartmanice
Město Horní Planá
Město Kašperské Hory
Město Volary
Město Železná Ruda
Městys Čachrov
Obec Borová Lada
Obec Horní Vltavice
Obec Horská Kvilda
Obec Kvilda
Obec Lenora
Obec Modrava
Obec Nicov
Obec Nová Pec
Obec Nové Hutě
Obec Prášily
Město Rejštejn
Obec Srní
Obec Stachy
Obec Stožec
Městys Strážný
Obec Želnavá

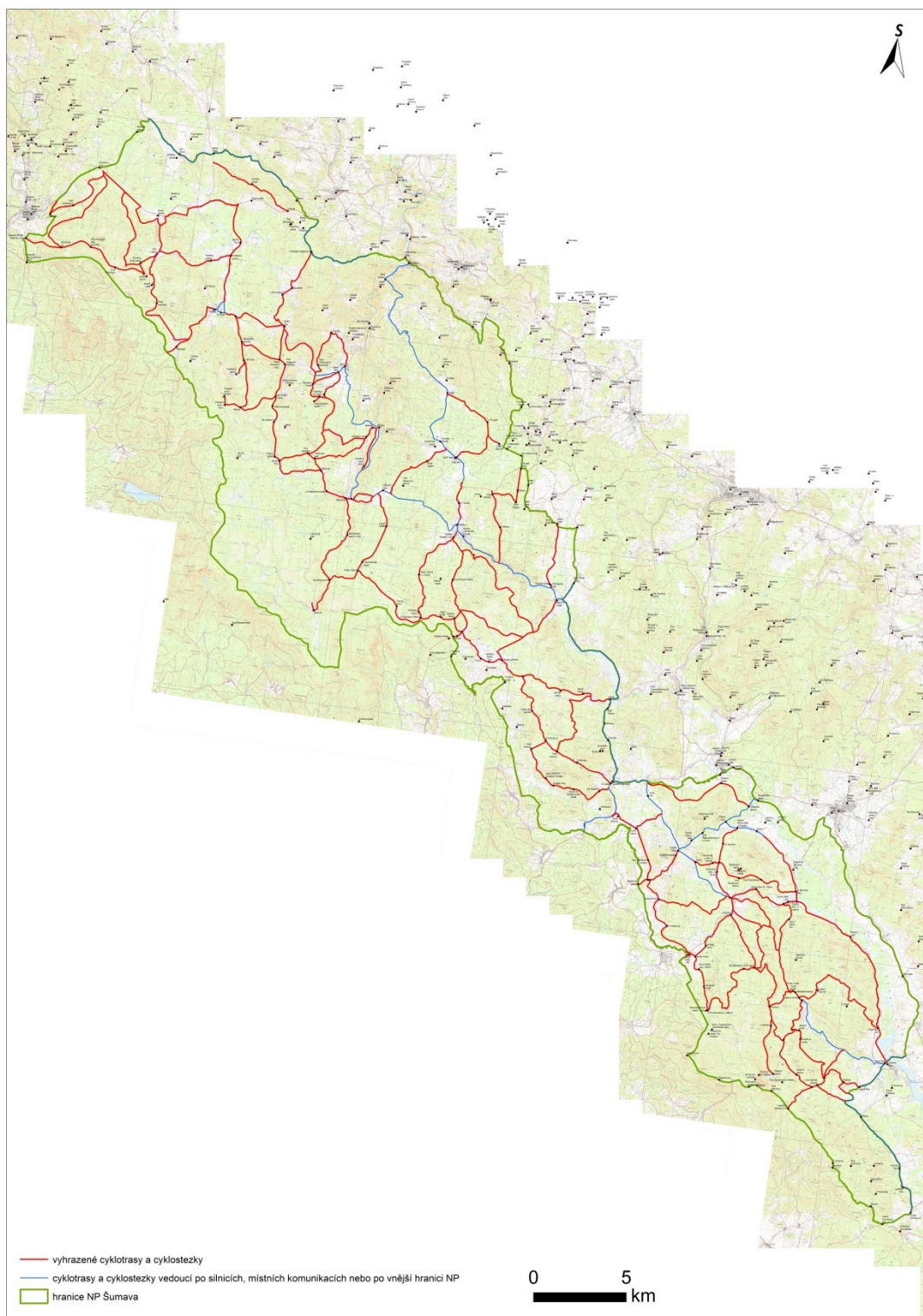
Přílohy k opatření obecné povahy č. 2/2020 k vyhrazení míst pro některé aktivity na území Národního parku Šumava

Veškeré přílohy jsou umístěny také na adrese:

<https://nextcloud.npsumava.cz/nextcloud/index.php/s/bxpaJGdABMFF5dN>

Příloha č. 1

Vyhrazené cyklotrasy a cyklostezky na území NP Šumava



Seznam vyhrazených tras a stezek pro jízdu na kolech

- 1) Debrník - rozc. Zámecký les - Pod Polomem - Hůrka - Vysoké Lávký
- 2) rozc. Zámecký les - Pod Sklářským vrchem - Gerlova Huť
- 3) rozc. u Gerlovy Hutí - Nad Pošťákem - Grádl
- 4) Gerlova Huť - Nová Hůrka – Skelná - Vysoké Lávký - Prášily - Velký Bor - Srní
Mechov (cyklostezka)
- 5) Nová Hůrka - Hůrka - jezero Laka
- 6) rozc. Ascherlak (Popelní domky) - Nová Polomská - rozc. Pod Vlčími jámami
- 7) nad Starou Hutí (odbočení ze silnice) - Vysoký Hřbet - Rovina
- 8) Velký Bor - Stodůlky - rozc. U Malého Babylonu
- 9) Prášily - rozc. Horní Ždánidla - Gsenget - státní hranice SRN
- 10) rozc. Horní Ždánidla - Horní Ždánidla
- 11) rozc. Gruberg - rozc. Slunečná - rozc. Liščí díry - parkoviště jízdních kol pod
Prášilským jezerem
- 12) rozc. Slunečná - Nová Studnice
- 13) rozc. Liščí díry - Předěl - rozc. Poledník - Poledník (rozhledna)
- 14) rozc. Bavorská cesta - Předěl
- 15) Velký Bor - Nová Studnice - Javoří Pila - Rybárna - Modrava
- 16) Javoří Pila - rozc. Pod Oblíkem - Tříjezerní slat' - rozc. Schätzův les
- 17) Tříjezerní slat' - Rybárna
- 18) rozc. Pod Oblíkem - rozc. Hakešická cesta (Hakešická cesta)
- 19) Srní (hotel Vydra) - Sedlo - podél Vchynicko-Tetovského kanálu - Mechov - rozc.
Plavební kanál - rozc. Pod Kostelním vrchem - rozc. Hakešická cesta - rozc.
Schätzův les - Rokyta - podél Vchynicko-Tetovského kanálu - Hradlový most (Rechle)
- 20) rozc. Plavební kanál - po žluté TZT - Staré Srní
- 21) Staré Srní - rozc. Pod Kostelním vrchem - býv. Hauswaldská kaple
- 22) Modrava - Klostermannovy školky - Filipova Huť
- 23) Modrava - rozc. Na Ztraceném - Březník
- 24) rozc. Na Ztraceném - rozc. Ptačí nádrž - rozc. Černoohorská nádrž - Filipova Huť
- 25) Filipova Huť (Korýtko) - Horská Kvilda
- 26) Horská Kvilda - rozc. Ranklov - U tří jedlí - Zhůří
- 27) rozc. Ranklov - Zlatá Studna
- 28) Kvilda - Prameny Vltavy - rozc. U pramene Vltavy
- 29) rozc. U pramene Vltavy - Pod Stráží - rozc. Bučinské a Židovské cesty
- 30) rozc. Ptačí nádrž - Černá hora - rozcestí U pramene Vltavy
- 31) Kvilda - Bučina - státní hranice SRN (Bučinská cesta)
- 32) u rozc. Pod Hůrkou - Olšinka - Františkov (Mokřinská cesta)
- 33) Svinná Lada - U Fastnerů - Nové Hutě (Pod Zvěřínem)
- 34) Borová Lada - Knížecí Pláně (Pláňská cesta)
- 35) rozc. Pláňské a Vlasaté cesty - rozc. Vlasaté a Bučinské cesty (Vlasatá seta)
- 36) rozc. Bučinské a Židovské cesty - rozc. Židovské a Pláňské cesty (Židovská cesta)
- 37) rozc. Strážní a Vlčí cesty - po červené TZT - Bučina (Vlčí cesta)
- 38) Bučina - po modré TZT - Furik - Knížecí Pláně - rozc. Žďárecké sedýlko - Žďárecké
jezíčko - rozc. U Pískovny - rozc. Pod Homolí - Strážný
- 39) rozc. Žďárecké sedýlko - po modré TZT - rozc. Nová Polka - Polka (Střední cesta)
- 40) rozc. Pod Homolí - rozc. Nová Polka (Kohoutí cesta)
- 41) rozc. U Pískovny - rozc. Nad Točnou - rozc. Nad Horními Světlymi Horami - Světlé
Hory - rozc. Strážný „Na Kapliče“ - Strážný
- 42) Dolní Silnice - Dolní Cazov - Pod Žlebským vrchem - Mlaka - Krásná Hora -
V Podkově - Nové Údolí
- 43) Krásná Hora - rozc. Horní Krásnohorské cesty a Kostelní cesty - Stožec
- 44) České Žleby - Kamenná Hlava - Mlaka - Mechový potok (státní hranice SRN)
- 45) Dolní Cazov - rozc. pod Radvanovicemi (odbočení ze silnice)

- 46) Hlinišťe - rozc. Salzerův mlýn - rozc. Zelená cesta - rozc. Volarské šance (Zelená cesta)
- 47) České Žleby (odbočení ze silnice) - Stožecká luka - rozc. Pod Stožeckou kaplí - Pod Stožečkem - - U Mrtvého luhu - Dobrá
- 48) Dobrá (rozc. U Potoka) - Stožecká luka - Stožecká luka (U Lávk) - Stožec
- 49) Stožec - rozc. Oslí cesta - Nové Údolí - státní hranice SRN
- 50) Nová Pec - žel. zastávka Pěkná - Černý Kříž - Stožec (Vltavská cesta)
- 51) rozc. Oslí cesta - rozc. Ministerka a Oslí cesta (Oslí cesta)
- 52) Stožec - Rohanova cesta - rozc. Ministerky a Tovární cesty - rozc. Ministerky a Bonarovy cesty - Bonarova cesta - Stožec (Stožecký okruh)
- 53) Nové Údolí – Rosenauerův pomník - podél Schwarzenberského plavebního kanálu - rozc. Stocký potok - rozc. Ministerka a Oslí cesta - Jelení Vrchy - rozc. Jezerní smyk - rozc. Rossbach - rozc. Raškov - Raškov (Pastviny)
- 54) rozc. Hučina - rozc. U Stříšky - Plešné jezero
- 55) Černý Kříž - rozc. Tunel Horní portál (Hučická cesta)
- 56) rozc. U Rosenauerova lesa - podél Jezerního smyku - rozc. Jezerní smyk
- 57) Říjišťe - rozc. Jezerní stezka - rozc. U Rosenauerova lesa - rozc. U Stříšky
- 58) rozc. Ministerky a Tovární cesty - rozc. Tovární a Hučické cesty (Tovární cesta)
- 59) rozc. Ministerky a Bonarovy cesty - rozc. Ministerka a Oslí cesta (Ministerka)
- 60) rozc. Rossbach - po žluté TZT - rozc. Jezerní potok (Lávka)
- 61) železniční zastávka Ovesná - Jelení Vrchy (Idina cesta)
- 62) Nová Pec - rozc. Raškov
- 63) rozc. Rossbach - rozc. Koňský potok - Říjišťe - státní hranice s Rakouskem (Rakouská cesta)
- 64) rozc. Koňský potok - rozc. Nad Raškovem - rozc. Novopečský potok
- 65) V sedle Přílby – Přílba – rozc. Goldrunské a Na spojce – rozc. Na spojce a Mokřina
- 66) Černý Kříž, u mostu – U mrtvého luhu
- 67) Kvilda – jezerní slat' (cyklostezka)

Seznam vyhrazených tras a stezek pro jízdu na kolech přístupných pouze

v období od 15.7. do 15.11 (stávající stav)

- 1) Horní Ždánidla - Zlatý stoleček - jezero Laka

Příloha č. 2

Seznam vyhrazených úseků vodních toků a specifikace omezení v jednotlivých úsecích:

Vodní tok	Úsek vyhrazený pro splouvání	Povolené období splouvání	Povolená denní doba splouvání	Výška hladiny, při které je možné splouvat ¹⁾	Druh plavidel	Počet plavidel ²⁾	Nástupní a výstupní místa	Odpočinková místa
Vydra	Modrava - Antýgl	01.03. - 31.05. jen o sobotách a nedělích a svátcích	8:00 - 18:00	neomezena	pouze kanoé a kajaky	neomezen	Modrava, Hradlový most (Rechle), Antýgl	
Otava	Čeňkova Pila - Rejštejn	15.03. - 31.10.	8:00 - 20:00	neomezena	neomezen	neomezen	Čeňkova Pila, výstup mimo NP	Paulina louka
Vltava	Borová Lada - Polka	15.03. - 31.05. denně	8:00 - 20:00	neomezena	pouze kanoé a kajaky	neomezen	Borová Lada, Zahrádky, Polka	
	Lenora - Soumarský Most	15.03. - 31.10.	8:00 - 20:00	45 cm a více (vodočet Soumarský most)	pouze kanoé a kajaky	neomezen	Lenora, Soumarský Most	
	most u Pěkné - Nová Pec	01.05. - 31.10.	8:00 - 20:00	neomezena	pouze kanoé a kajaky	neomezen	most u Pěkné, Nová Pec	

- 1) Uvedené výšky hladiny jsou vyznačeny ryskou na vodočetné lati na Soumarském Mostě u mostního pilíře. Pro určení výšky hladiny je rozhodný stav na vodočetné lati v daný den v 8:00 hodin. Při poklesu hladiny pod 47 cm, resp. 52 cm bude vydáno upozornění, že následující den může nastat stav, kdy nebude možné příslušný úsek splouvat.
- 2) Registrace plavidel pro splouvání úseku Soumarský Most – most u Pěkné se provádí prostřednictvím internetového registračního systému nebo v povolené době splouvání přímo v nástupním místě Soumarský Most (v případě neobsazených míst). Pro každé registrované plavidlo bude před splutím vyhrazeného úseku v nástupním místě Soumarský Most vydána nezaměnitelná registrační známka, kterou se při případné kontrole prokazuje naplnění ustanovení čl. 5 odst. 1 tohoto opatření obecné povahy týkající se registrace.

Příloha č. 3

Tabulka pravidel splouvání Teplé Vltavy a Vltavy v úseku Soumarský Most – most u Pěkné

Úsek vyhrazený pro splouvání	Povolené období splouvání	Povolená denní doba splouvání ¹⁾	Výška hladiny, při které je možné splouvat ²⁾	Druh plavidel	Počet plavidel ³⁾	Nástupní a výstupní místa	Odpočinková místa
Soumarský Most- most u Pěkné	01. 05. - 31. 05. So, Ne, svátky	8:00 - 20:00	50 – 61 cm (vodočet Soumarský most)	pouze kanoe a kajaky	Nejvýše 7 registrovaných plavidel za hodinu (tj. max. 63 plavidel denně) + průvodce (skupiny do 5 lodí včetně nemusí mít průvodce)	Soumarský Most, most u Pěkné	Most u Dobré, Chlumský most, soutok teplé a Studené Vltavy
			Nad 61 cm (vodočet Soumarský most)		Nejvýše 20 registrovaných plavidel za hodinu (tj. max. 180 plavidel denně)		
	01. 06. – 30. 06.	8:00 - 20:00	50 – 61 cm (vodočet Soumarský most)		Nejvýše 7 registrovaných plavidel za hodinu (tj. max. 63 plavidel denně) + průvodce (skupiny do 5 lodí včetně nemusí mít průvodce)		
			Nad 61 cm (vodočet Soumarský most)		Nejvýše 20 registrovaných plavidel za hodinu (tj. max. 180 plavidel denně)		
	01. 07. – 31. 08.	8:00 - 20:00	50 – 61 cm (vodočet Soumarský most)		Nejvýše 7 registrovaných plavidel za hodinu (tj. max. 63 plavidel denně) + průvodce (skupiny do 5 lodí včetně v době 14:00 – 16:00 nemusí mít průvodce)		
			Nad 61 cm (vodočet Soumarský most)		Nejvýše 20 registrovaných plavidel za hodinu (tj. max. 180 plavidel denně)		
	01.09. - 31.10.	8:00 - 20:00	50 – 61 cm (vodočet Soumarský most)		Nejvýše 7 registrovaných plavidel za hodinu (tj. max. 63 plavidel denně) + průvodce (skupiny do 5 lodí včetně nemusí mít průvodce)		
			Nad 61 cm (vodočet Soumarský most)		Nejvýše 20 registrovaných plavidel za hodinu (tj. max. 180 plavidel denně)		

1) Čas vyplutí jednotlivých registrovaných lodí (skupin) je 8:00, 9:00, 10:00, 11:00, 12:00, 13:00, 14:00, 15:00 a 16:00 s tolerancí 15 minut po stanovené hodině.

2) Uvedené výšky hladin jsou vyznačeny ryskami na vodočetné lati na Soumarském Mostě u mostního pilíře. Pro určení výšky hladiny je rozhodný stav na vodočetné lati v daný den v 8:00 hodin. Při poklesu hladiny pod 52 cm bude vydáno upozornění, že následující den může nastat stav, kdy nebude možné příslušný úsek splouvat.

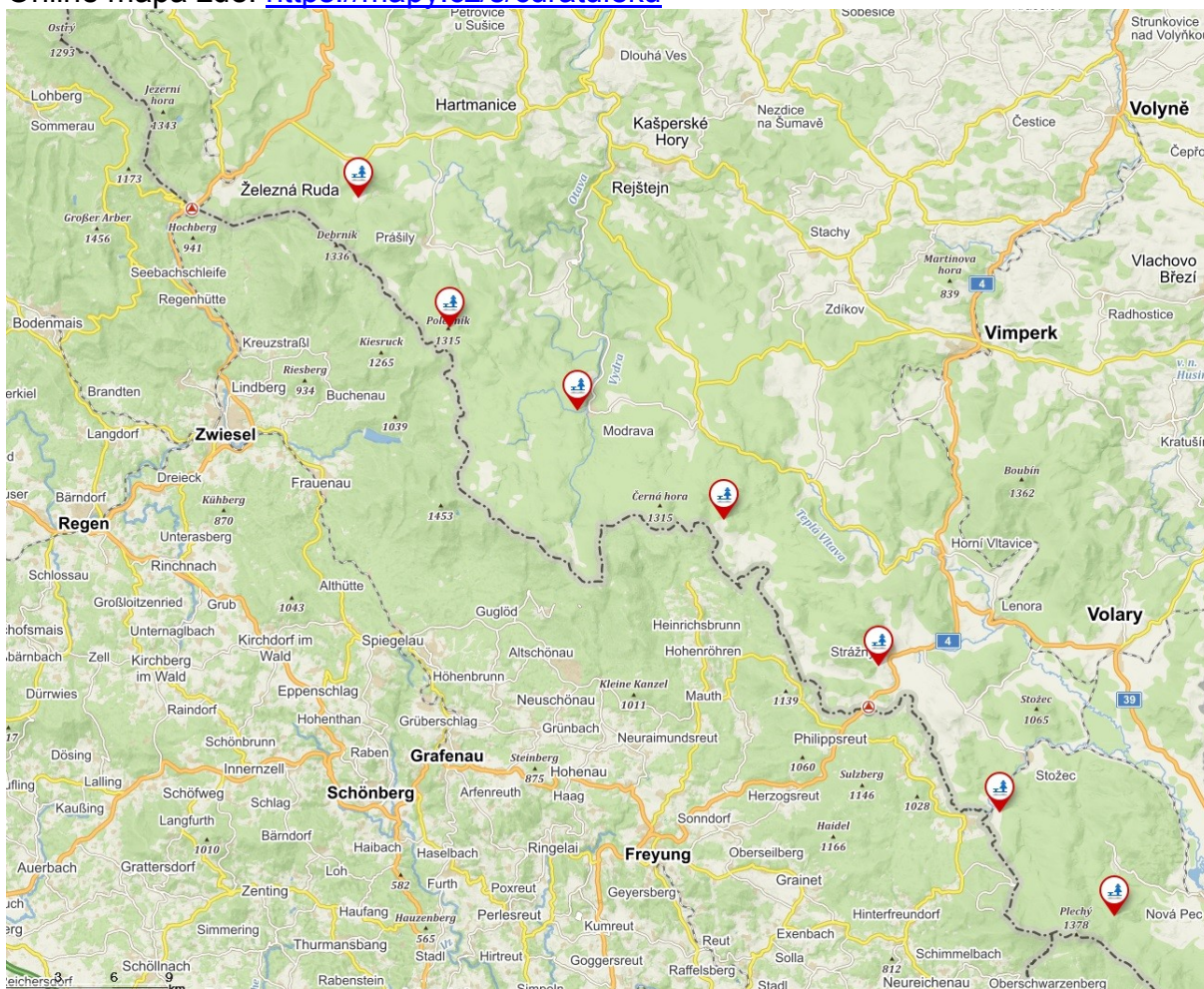
3) Registrace plavidel pro splouvání úseku Soumarský Most – most u Pěkné se provádí prostřednictvím internetového registračního systému nebo v povolené době splouvání přímo v nástupním místě Soumarský Most (v případě neobsazených míst). Pro každé registrované plavidlo bude před splutím vyhrazeného úseku v nástupním místě Soumarský Most vydána nezaměnitelná registrační známka, kterou se při případné kontrole prokazuje naplnění ustanovení čl. 5 odst. 1 tohoto opatření obecné povahy týkající se registrace.

Příloha č. 4 Přehled vyhrazených nouzových nocovišť

Na území národního parku jsou vymezena tato nouzová nocoviště. Táboření bez rozdělávání ohně je povoleno vždy na jasně vymezené ploše nouzového nocoviště, na jednu noc v době mezi 18. hodinou večerní a 9. hodinou ranní.

Nová Hůrka	49.126924N, 13.328486E
Poledník	49.064408N, 13.395298E
Modrava	49.023999N, 13.489323E
Bučina	48.971277N, 13.597434E
Strážný	48.900649N, 13.711364E
Nové Údolí	48.829568N, 13.800819E
U Buku, Pod Plešným j.	48.779444N, 13.884804E

Online mapa zde: <https://mapy.cz/s/curatuleku>



Příloha č. 5 Přehled vyhrazených tábořišť

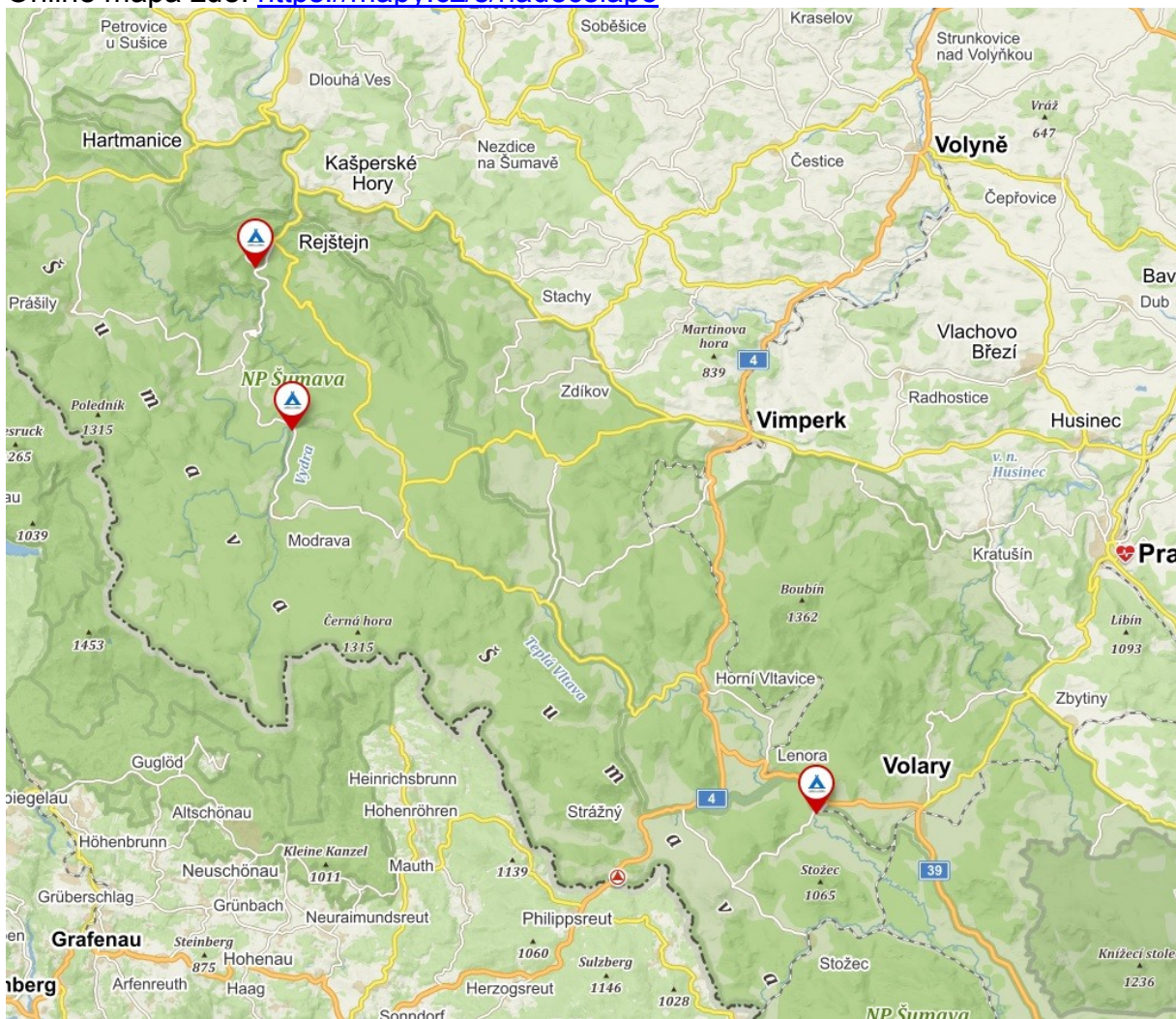
K táboření a rozdělávání ohně jsou vyhrazeny areály těchto tří veřejných tábořišť (mimo zastavěné a zastavitelné území obcí).

Paulina louka 49.121130N, 13.488854E

Antýgl 49.058036N, 13.511330E

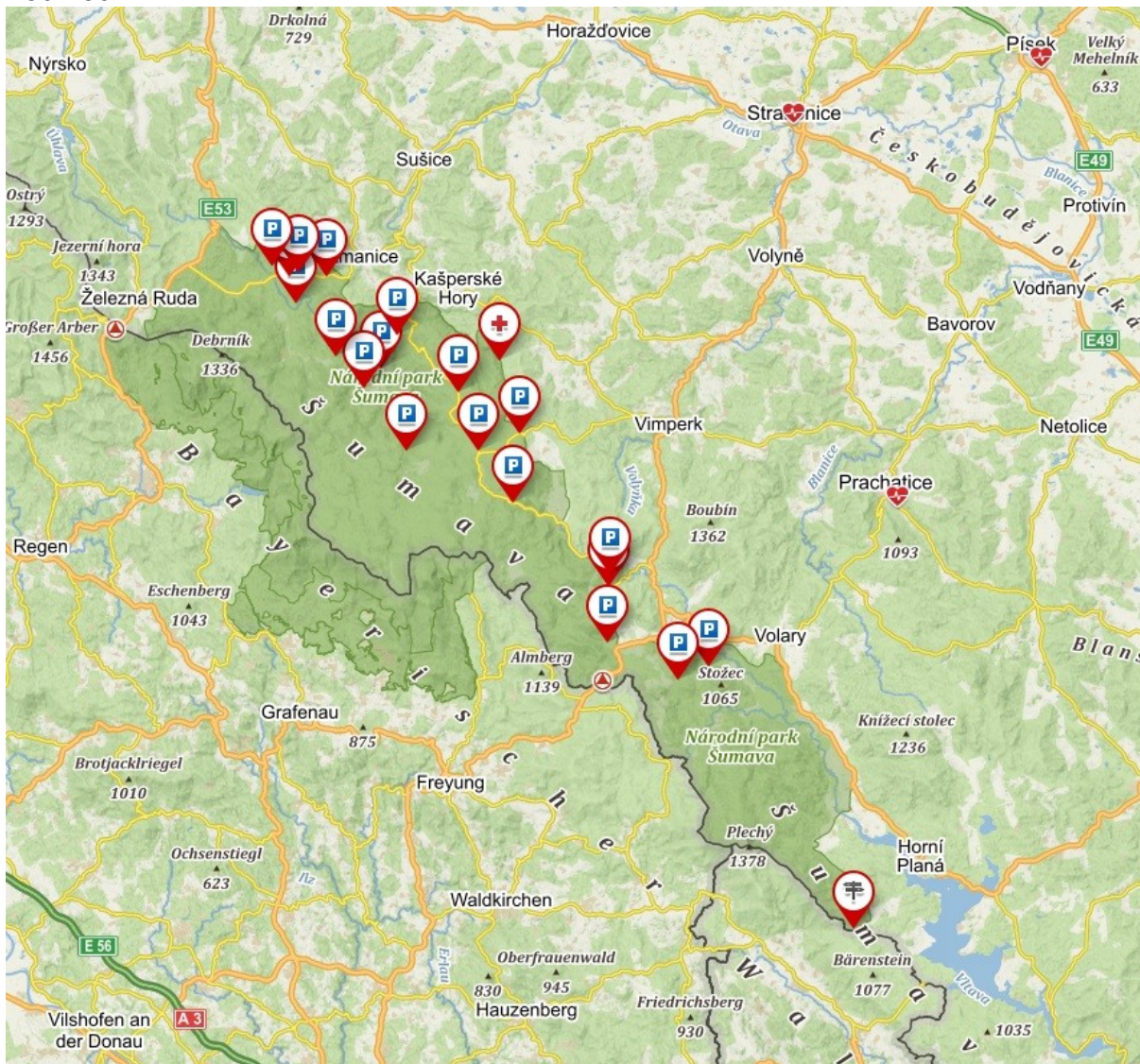
Soumarský most 48.9065972N, 13.8259686E

Online mapa zde: <https://mapy.cz/s/nadecelapo>



Příloha č. 6 Přehled vyhrazených odstavných ploch

Na území národního parku jsou mimo zastavěné a zastavitelné území obcí vyhrazeny následující odstavné plochy pro krátkodobé odstavení vozidel v době mezi 6. a 21. hodinou.



Online mapa zde: <https://mapy.cz/s/gogofucede>

PRÁŠILSKO

Malý Bor	49.163574N, 13.364598E
Skelná – zastávka	49.156757N, 13.383420E
Skelná – bývalá osada	49.159807N, 13.392599E
Rovina	49.157064N, 13.420885E
Frauenthal	49.138693N, 13.389997E
Velký Bor	49.102610N, 13.430157E

KAŠPERSKOHORSKO

Údolí Otavy	49.117408N, 13.494800E
-------------	------------------------

Popelná 49.099852N, 13.599660E

SRNSKO

U Hotelu Vydra, Srní 49.094923N, 13.477595E

Mechov 49.081118N, 13.459245E

MODRAVSKO

Hradlový most 49.039515N, 13.504091E

KVILDSKO, HORSKOKVILDSKO

Zhůří 49.078807N, 13.557255E

Jezerní slať 49.039353N, 13.578199E

Františkov 49.004160N, 13.613509E

Pod Přílbou 49.050418N, 13.619713E

BOROVOLADSKO

Slatina pod Jilmem 48.955231N, 13.714027E

Polka 48.946803N, 13.712962E

Strážný, Jelení stezka 48.909569N, 13.711642E

STOŽECKO, NOVÁ PEC

České Žleby – skiareál 48.883854N, 13.783782E

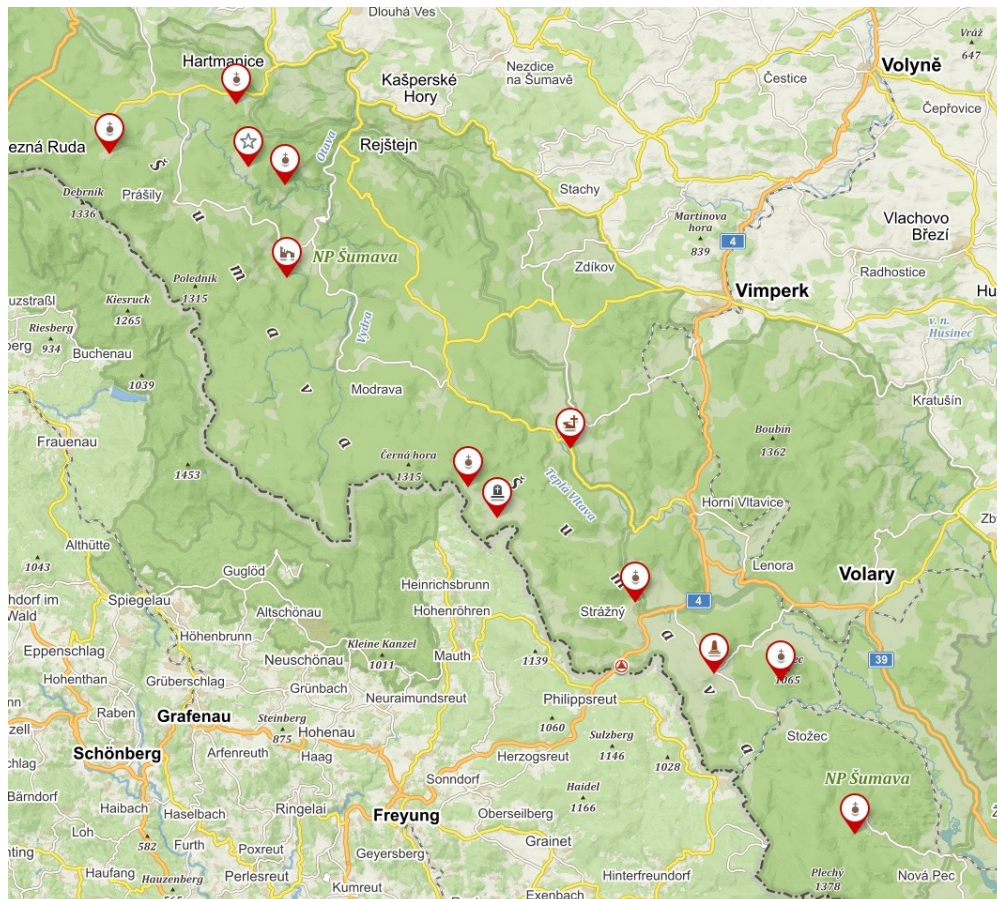
Dobrá 48.893362N, 13.815252E

Zadní Zvonková 48.7144217N, 13.9660047E

Příloha č. 7

Přehled míst vyhrazených pro konání veřejných církevních akcí

Jedná se vždy o jasně vymezené nejbližší okolí (zázemí) drobné církevní stavby nezbytně nutné pro uspořádání církevní akce v době mezi 9 a 18 hodinnou.



Online mapa zde: <https://mapy.cz/s/morezeluju>

Hůrka u Železné Rudy	49.1275214N, 13.3316533E	Hůrecká kaple
Prášily	49.1512261N, 13.4244447E	Kaple sv. Vintříře
Srní II	49.0681597N, 13.4617983E	Hauswaldská kaple
Bučina u Kvildy	48.9677267N, 13.5938661E	Kaplička na Bučině
Knížecí Pláně	48.9525917N, 13.6156956E	býv. kostel na Kníž. Pláních
Borová Lada	48.9860172N, 13.6688561E	Křížová cesta u kaple sv. Anny
České Žleby	48.8779503N, 13.7740889E	býv. kostel sv. Anny
České Žleby	48.8742483N, 13.8227281E	Stožecká kaple
Nová Pec	48.8006447N, 13.8770992E	Rosenauerova kaplička
Prášily	49.1208564N, 13.4330558E	býv. kaple sv. Šebestiána
Paště	49.1126564N, 13.4602125E	kaple sv. Martina
Strážný	48.9121936N, 13.7164931E	Mariánská kaple